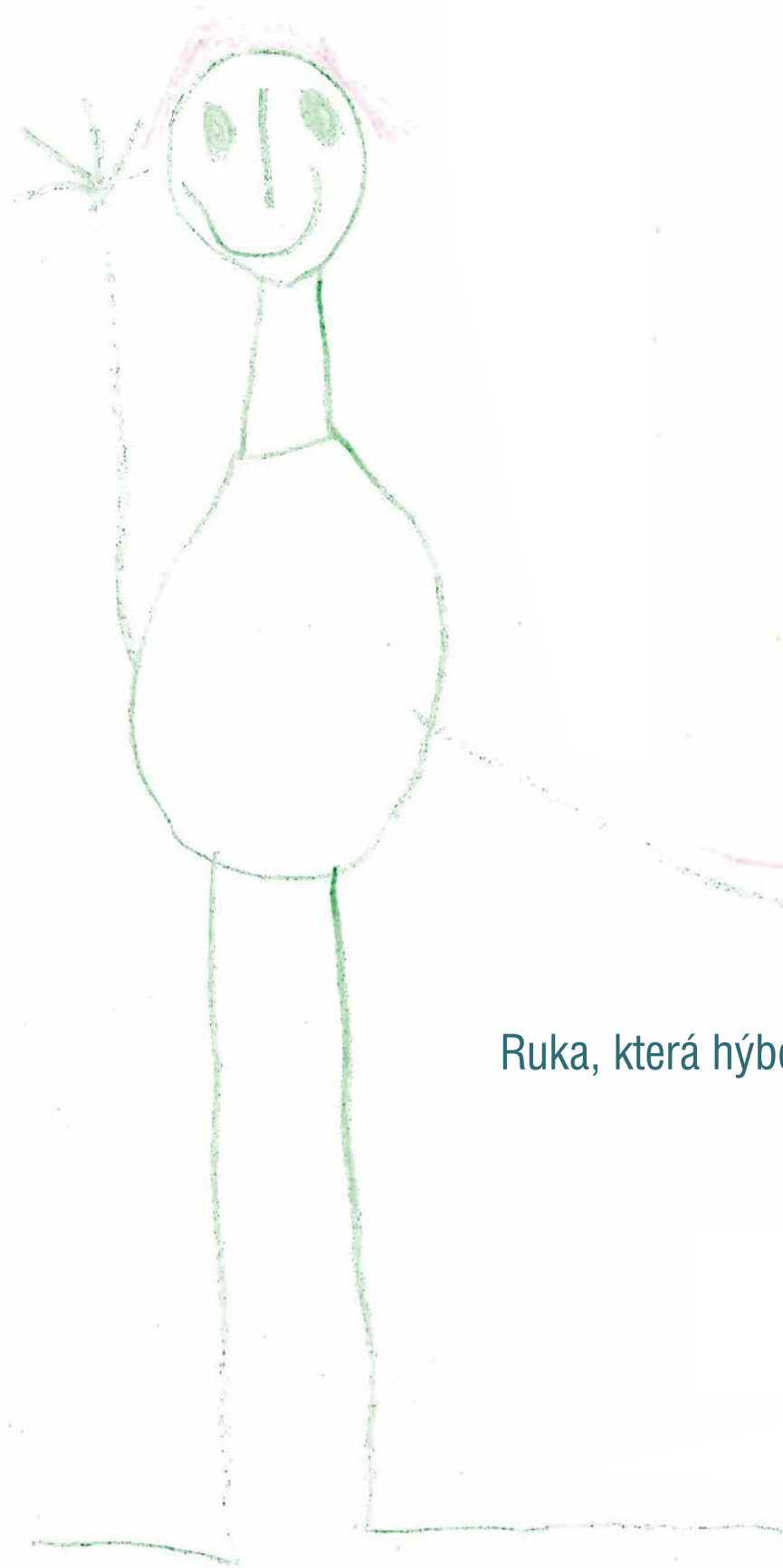


SÍŤ MATEŘSKÝCH CENTER O. S.®

Výroční  
zpráva

2014



Ruka, která hýbe kolébkou, hýbe celým světem

— William Ross Wallace — anglické přísloví a motto Síťe MC

<b>A</b>	<b>ZÁKLADNÍ PŘEHLED</b>	3
	Úvod	3
	Vize	
	Předmět zprávy	
<b>B</b>	<b>ČINNOST SÍTĚ MATEŘSKÝCH CENTER O. S.</b>	5
<b>1.</b>	<b>SÍŤ MC JAKO ZÁRUKA KVALITY KNOW-HOW A TRVALE UDRŽITELNÉ EXISTENCE MC V ČESKÉ REPUBLICE</b>	5
	Sociální problém a přístup k jeho řešení	5
	Odvedená práce a výsledky za vykazované období	6
	Plánování a výhled do budoucna	8
<b>2.</b>	<b>SPOLEČNOST PŘÁTELSKÁ RODINĚ</b>	9
	Sociální problém a přístup k jeho řešení	9
	Odvedená práce a výsledky za vykazované období	11
	Plánování a výhled do budoucna	13
	Partnerství a spolupracující organizace	13
<b>C</b>	<b>ORGANIZACE</b>	14
	Obecné informace	14
	Řízení a správa organizace	14
	Organizační struktura a tým	15
	Členství v jiných organizacích	15
	Finance a účetnictví	16
	<b>PODĚKOVÁNÍ</b>	20
	<b>PŘÍLOHY</b>	22
I.	Zprávy krajských koordinátorek	22
II.	Anotace projektů	27
III.	Seznam členů Sítě MC 2014	29



## POSLÁNÍ SÍTĚ MC

— Síť MC posiluje občanský život komunity, hodnoty rodiny a mezigeneračních vztahů, úlohu rodičů, mateřskou a otcovskou roli ve společnosti, podporuje právní ochranu rodiny, mateřství a rovných příležitostí pro všechny, usiluje o zdravý život ve zdravém prostředí. Síť MC poskytuje svým členům podporu a metodické vedení, pomáhá vzniku nových MC, pořádá semináře a konference, spolupracuje se státními i nestátními organizacemi i se zahraničními subjekty podobného zaměření.



## ÚVOD

— Do roku 2014 jsme vstupovali s pochybnostmi, jak jej zvládneme. Nakonec nám uplynulý rok otevřel nečekané příležitosti. Nové možnosti spolupráce poskytla především celoroční kampaň Křídla a kořeny naší rodiny i zcela nový fundraisingový projekt Spolu pro MC. Vedle toho se výrazně začala úročit naše trpělivá práce na kampani Společnost přátelská rodině. Ohlédnutí za minulým rokem nás naplňuje nadějí. Ověřili jsme si, že se vyplatí otevřený přístup celého výkonného týmu ke zdolávání překážek. A tak můžeme obavy o naši budoucnost spojené s nejistými finančními zdroji přijímat jako velkou výzvu.

## VIZE

— Vize Sítě mateřských center (Sítě MC), která vznikla z potřeby dlouholeté neformální spolupráce mateřských center (MC), spočívá na dvou provázaných idejích:

1. Sítě MC jako záruka kvality know-how MC a trvale udržitelné existence MC v ČR
2. Společnost přátelská rodině

## KONTAKTNÍ OSOBY ZA JEDNOTLIVÉ OBLASTI

- Rut Kolínská  
prezidentka Sítě MC a výkonná ředitelka
- Klára Vlková  
1. viceprezidentka Sítě MC,  
projektová manažerka a fundraising
- Pavlína Novotná  
finanční ředitelka
- Lucie Plešková  
projektová manažerka a personalistka

Kontakt: [info@materska-centra.cz](mailto:info@materska-centra.cz)

## PŘEDMĚT ZPRÁVY

Výroční zpráva Sítě mateřských center o. s. 2014 navazuje na předchozí zprávy, které vydáváme každoročně od roku 2004. Zpráva zahrnuje veškerou činnost Sítě MC na celorepublikové i regionální úrovni, a to jak na poli záruky kvality trvale udržitelného know-how mateřských center v České republice, tak i společnosti přátelské rodině.

Při psaní výroční zprávy jsme se letos poprvé pokusili využít metody Social Reporting Standard (SRS), která staví především na prezentaci přínosu činnosti organizace v krátkodobém i dlouhodobém horizontu. V průběhu příprav a sestavování zprávy jsme naráželi na nejasnosti, jak širokou škálu prolínajících se činností Sítě MC navíc s přínosem pro celou společnost prezentovat, aby výroční zpráva zároveň zůstala stručným a čtivým materiálem, který čtenáře upoutá. Nenašli jsme uspokojivou odpověď a víme, že na formátu, který by zcela odpovídal SRS a zároveň požadavkům dnešních čtenářů – tedy především stručnosti – budeme muset ještě dále pracovat.

Z výše uvedených důvodů jsme shrnuli naši činnost do dvou základních oblastí, které vyplývají z našeho poslání. Ty jsme se pokusili prezentovat podle dané osnovy SRS. Jednotlivé kroky v obou oblastech plníme díky různým projektům, jsou též financovány z různých zdrojů, proto neuvádíme jednotlivé částky v části B, ale až celkové sumy v kapitole Finance a účetnictví v části C.

Organizační strukturu a představení výkonného týmu z části B jsme přesunuli do části C. Výkonný tým Sítě MC pracuje projektově, a tak by se informace zdvojovaly.

*„Navzdory nedokonalosti výroční zprávy věříme, že přínos naší činnosti bude více vnímán ve světle jejího přínosu.“*





— Mateřská centra začala v České republice vznikat od roku 1992 jako zcela nový fenomén občanské společnosti. Základní poslání mateřských center spočívá v primární prevenci patologických jevů v rodině a ve společnosti.

Po desetileté neformální spolupráci vyplynula potřeba založit Síť mateřských center, která se stane nositelkou know-how mateřských center v České republice, a která zároveň bude zastupovat MC v prosazování společných zájmů nejen mateřských center jako takových, ale též jejich návštěvníků, tedy rodin.

Činnost Sítě MC už během neformální existence vykrytalizovala do aktivit směřujících k řešení dvou základních sociálních problémů, které

vnímáme v rámci našeho poslání jako zásadní. Jedná se o nejistou existenci mateřských center a ztrátu prestiže rodiny. Oba problémy se sice prolínají, předkládáme je však odděleně, neboť první se primárně týká členských MC a druhý směřuje navenek do života celé společnosti. Avšak k návratu prestiže rodiny ve společnosti i na trhu práce v mnohém samotná mateřská centra přispívají, proto je třeba zajistit jejich dlouhodobou udržitelnost.

**Oddíl B výroční zprávy tedy dělíme na dva pododdíly:**

1. Síť MC jako záruka kvality know-how a trvale udržitelné existence MC v České republice
2. Společnost přátelská rodině

## 1. SÍŤ MC JAKO ZÁRUKA KVALITY KNOW-HOW A TRVALE UDRŽITELNÉ EXISTENCE MC V ČESKÉ REPUBLICE

### SOCIÁLNÍ PROBLÉM A PŘÍSTUP K JEHO ŘEŠENÍ

Know-how mateřských center přenesené z Německa jsme adaptovali do českých podmínek. Postupně jsme vypracovali vlastní podobu know-how a Síť MC se stala jeho nositelkou.

Proměna českého státu a české společnosti po „sametové revoluci“ v roce 1989 se zaměřila na řešení následků sociálních problémů a ani po 25 letech nedokázala zacílit svoji pozornost na prevenci, která je ve své podstatě ekonomicky daleko výhodnější. A právě proto se mateřským centřům, jejichž podstata spočívá v primární prevenci, navzdory téměř čtvrtstoletému působení v ČR zatím nepodařilo získat plošnou a stabilní podporu své existence. A to celkem z prostého důvodu, totiž že přínos primární prevence je u nás stále velmi podceňován. Obdobný bývá přístup k podstatě know-how MC, které vychází z principů svépomoci a staví na práci svépomocných skupin. Krom toho, že přetrvávají pochybnosti o transparentnosti neziskového sektoru obecně, MC navíc zápasí s nejasnými představami o jejich poslání a přínosu.

Na uznání přínosu mateřských center právě v oblasti primární prevence i práce svépomocných skupin přitom závisí i možnost finančních zdrojů pro práci MC a tedy jejich udržitelná

existence. V uvedeném kontextu stále chybí nejen dostatek dotačních programů a výzev ze státních, krajských i lokálních zdrojů, ale ani ziskový sektor nevnímá naléhavost přínosu MC tak, aby na ně zaměřil své CSR programy.

#### ■ Dílčí kroky Sítě MC

Naši činnost od počátku zaměřujeme na stabilizaci postavení MC v oblasti podpůrných programů sociálních služeb. Postupně se nám podařilo iniciovat vznik dotačního programu na MPSV i v některých krajích.

K dalším velkým dílčím úspěchům patří zařazení svépomocných skupin do kategorie sociální práce, a to z iniciativy odborníků, kteří uznávají svépomocné skupiny v MC jako ukázkový model v ČR, i proto byla Síť MC – potažmo Rut Kolínská – požádána o vypracování hesla o svépomocných skupinách do Encyklopedie sociální práce, která vyšla v roce 2013.



## ODVEDENÁ PRÁCE A VÝSLEDKY ZA VYKAZOVANÉ OBDOBÍ

— Činnost, která směřuje ke stabilizaci mateřských center, jsme v roce 2014 zaměřili zejména na čtyři základní okruhy: posilování know-how v MC především prostřednictvím krajských koordinátorek, na prohloubení spolupráce se „spojenci“, tedy odborníky, kteří podporují činnost MC, na fundraising pro mateřská centra a na partnerskou spolupráci s představiteli státní správy a samosprávy.

V oblasti posilování know-how sehrával důležitou roli pravidelný newsletter „Úterní dopis“, ve kterém jsme informovali vedení MC o novinkách a zajímavostech v oblasti managementu MC, programové náplně, o vzdělávacích nabídkách, fundraisingových možnostech, legislativních změnách a dalších důležitých událostech, které ovlivňují know-how a kvalitu služeb MC.

Vypracovali jsme metodiku vedení svépomocných skupin, vyškolili krajské koordinátorky a nabídli školení pro vedení MC.

Krajské koordinátorky pořádaly regionální setkávání, kde kromě sdílení zkušeností (intervize) nabízely vzdělávací aktivity. Navíc jsme dokončili cyklus vzdělávacího programu Management a udržitelnost NNO. Vzdělávací aktivity v jednotlivých krajích doplnily celorepublikové semináře zaměřené na specifická témata.

Setkávání a vzdělávací aktivity jsme vždy pořádali s nabídkou péče o děti účastníků a účastnic, protože se ve valné většině jedná o rodiče malých dětí.

Krajské poradkyně osobně navštěvovaly mateřská centra, kde řešily jak potřeby vedení MC, tak i potřeby rodin, které poskytované služby MC využívají.

Krajské koordinátorky rovněž průběžně aktualizovaly databázi odborníků z různých oblastí, které se činnosti MC dotýkají.

Nově jsme zacílili na spolupráci se ziskovým sektorem a posílili jsme naše fundraisingové aktivity na podporu MC, a to díky projektu Motivace růstu. Podařilo se nám nastartovat projekt Spolu pro MC, v rámci kterého jednotlivá MC získávají materiální podporu.

Tak jako v předchozích letech jsme podporovali spolupráci s představiteli krajů, tentokrát zejména při realizaci soutěže Společnost přátelská rodině v krajích Královéhradeckém, Moravskoslezském, Plzeňském, Ústeckém, Olomouckém a v kraji Vysočina.

Přetrvávající nedůvěru k neziskovým organizacím jsme se rozhodli prolomit pomocí mezinárodního projektu Transparentní Respektovaná Udržitelná Společnost (TRUST), díky kterému Síť MC importuje do českého prostředí, a to zejména do mateřských center, metodu Social Reporting Standard (SRS).

Naše služby směřovaly především k vedení jednotlivých MC. V Síti MC sdružujeme téměř 300 MC napříč celou Českou republikou. Činnost jednoho centra průměrně zasahuje 200 rodin, to znamená, že se jedná celkem přibližně o 60 000 rodin, kterým MC prospívají. Nepřímo pak získávají nejen místní komunity, ale i celá společnost.

Mateřská centra navíc svojí činností podávají pomocnou ruku lokální, krajské i státní správě zejména v oblasti primární prevence patologických jevů v rodině a společnosti. Jejich kvalitní práce významně přispívá do mozaiky prorodinné politiky.

### ■ Očekávané výsledky (včetně přínosu) pro přímé i nepřímé cílové skupiny

Posilování know-how MC prostřednictvím setkávání a vzdělávání je přímo úměrné posilování kompetencí vedení MC, a tedy zvyšování kvality služeb MC i jejich udržitelnosti. Udržitelnost přispěje možnosti MC reagovat na aktuální potřeby rodin, operativně přizpůsobovat služby konkrétním potřebám rodin v dané lokalitě.

Systémová partnerská spolupráce Sítě MC s představiteli krajů napomůže vytváření koncepce prorodinné politiky a její zavádění do běžného života.

Spolupráce s byznys sektorem otevře nové možnosti pro materiální a finanční podporu MC.

### ■ Představení logického řetězce přínosu

CÍLOVÁ SKUPINA	AKTIVITA, PROGRAM, PRODUKT	STRUČNÝ POPIS	POPLATKY	PŘEDPOKLÁDANÝ PŘÍNOS AKTIVIT
Vedení mateřských center sdružených v Síti MC	Regionální setkávání a vzdělávací aktivity na posílení know-how MC	<ul style="list-style-type: none"> <li>• intervizní setkávání MC v jednotlivých krajích s prostorem pro sdílení zkušeností</li> <li>• poradenské služby krajských koordinátorek</li> <li>• vzdělávací aktivity v oblastech know-how MC (v roce 2014 zaměřeno na práci svépomocných skupin),</li> <li>• cyklus vzdělávacího programu Management a udržitelnost NNO</li> </ul>	<ul style="list-style-type: none"> <li>• Roční členský příspěvek 1 000,- Kč</li> <li>• Příspěvek účastníků/účastnic jednotlivých vzdělávacích aktivit</li> </ul>	Posílené kompetence vedení MC a zvýšená kvalita služeb MC
Představitelé místní a krajské samosprávy	Spolupráce s představiteli obcí a krajů	<ul style="list-style-type: none"> <li>• prosazování společných zájmů MC na podporu jejich udržitelnosti</li> <li>• aktivní účast na činnosti pracovních skupin a komisí</li> <li>• přenos metody a používání SRS</li> </ul>		Uznání přínosu primární prevence v MC, zvýšení transparentnosti MC a zlepšení jejich systémové podpory
Představitelé byznys sektoru	Spolupráce v rámci CSR	Projekt Spolu pro MC		Nové možnosti materiální a finanční podpory MC a Sítě MC



## ■ Použité zdroje (vklad)

Jako hlavní zázemí pro naši práci slouží kancelář v Klimentské ulici v Praze (100 m<sup>2</sup>), kde pracuje základní výkonný tým Síť MC (8 osob). Prostory slouží také k setkávání krajských koordinátorek, ke vzdělávacím aktivitám i k pracovním jednáním s partnerskými organizacemi. V prostorách kanceláře uchováváme archiv a odbornou knihovnu, která se stále rozrůstá. Prostory též poskytují možnost jednoduchého přespání zaměstnanců.

Krajské koordinátorky pracují především z vlastních domácností nebo využívají prostor MC.

Finanční zdroje na pokrytí nákladů jsme pro aktivity na podporu činnosti MC získali především z MPSV, z členských poplatků a dílčí aktivity byly hrazeny z ESF – detaily viz kapitola Finance a účetnictví.

Značná část práce byla odvedena zaměstnankyněmi též dobrovolnicami nad rámec jejich pracovních úvazků. A dlužno konstatovat, že se na realizaci aktivit podílejí i partneři a další příslušníci rodin, kteří podporují naši činnost materiálně (nejrůznější zápůjčky včetně osobních automobilů), službami (dle schopností a dovedností jednotlivých osob) i finančně (například nepožadováním proplacení spotřebovaného paliva). Jejich vstup nelze vyčíslit a zároveň nelze nezmínit.

Dalším vkladem, který nutno zmínit, je rekvalifikační kurz Management NNO akreditovaný u MŠMT. Stejně tak Manuál průvodkyně svépomocných skupin v mateřských centrech. Nově pak také metoda Social Reporting Standard, kterou se učíme a šíříme do MC.

V průběhu roku jsme poskytli metodickou podporu a vzdělávání krajským koordinátorkám (5×), z toho jednou třídní setkání.

Zaměstnanci dostali díky projektu Motivace růstu příležitost ke vzdělávání v managementu NNO (15 žen a 1 muž), jedna z nich pak následně složila rekvalifikační zkoušku.

Pražskému výkonnému týmu byla poskytnuta podpora v podobě supervizních setkávání s externím supervizorem (7×).

## ■ Odvedená práce

Základní metodická podpora směřovala do MC prostřednictvím tradičního Úterního dopisu s novinkami v oblasti činnosti MC, se vzdělávacími nabídkami, fundraisingovými příležitostmi, s možnostmi zapojení do společných aktivit a nabídkami spřátelených organizací. Dopis byl rozeslán 45×.

Vypracovali jsme metodiku vedení svépomocných skupin, vyškolili krajské koordinátorky a nabídli školení vedení MC. Bylo vyškoleno 198 „kontaktních osob pro pomoc rodině“ a 186 osob, které vedou svépomocné skupiny.

Krajské koordinátorky pořádaly regionální setkávání (43), kde kromě sdílení zkušeností (interview) nabízely vzdělávací aktivity (57 za účasti 785 osob). Kromě toho jsme dokončili cyklus vzdělávacího programu Management a udržitelnost NNO pro 105 osob, z nichž 28 úspěšně absolvovalo závěrečnou zkoušku.

Vzdělávací aktivity v jednotlivých krajích doplnily celorepublikové semináře zaměřené na specifická témata (8 za účasti 124 osob).

Setkávání a vzdělávací aktivity jsme vždy pořádali s nabídkou péče o děti účastníků a účastnic, protože se ve valné většině jedná o rodiče malých dětí. Nabídku využili rodiče pro celkem 319 dětí.

Krajské koordinátorky osobně navštívily 226 mateřských center, kde řešily jak potřeby vedení MC, tak i potřeby rodin, které poskytované služby MC využívají.

V přechodném období, kdy začal platit nový občanský zákoník, jsme též zpracovali ve spolupráci s právníky model stanov pro mateřská centra, která přecházejí z právní subjektivity „občanské sdružení“ na spolek.

Přenos metodiky SRS vyžadoval stáž pětičlenného týmu ve Vídni u organizace Ashoka, vyškolení krajských koordinátorek, následně 13 workshopů pro vedení MC a setkání fokusní skupiny.

Kromě služeb pro členská MC odváděly krajské koordinátorky neúnavnou činnost na poli spolupráce s představiteli krajů a síťování odborníků.

Přehlednou tabulku o aktivitách Síť MC v krajích včetně zpráv krajských koordinátorek uvádíme v příloze I.

Fundraiserka podpořená z projektu Motivace růstu přichystala a odstartovala nový projekt zaměřený na materiální podporu MC pod názvem Spolu pro MC.

## ■ Dosažené výsledky (včetně přínosu)

Výsledky a přínos metodického vedení není zcela jednoduché vyčíslit. Lze pouze odhadnout stabilizaci MC jejich počtem, který navzdory nepříznivým podmínkám zůstává už třetím rokem přibližně stejný. V každém případě se nám podařilo udržet přísun potřebných informací do mateřských center a metodickou podporu jejich vedení.

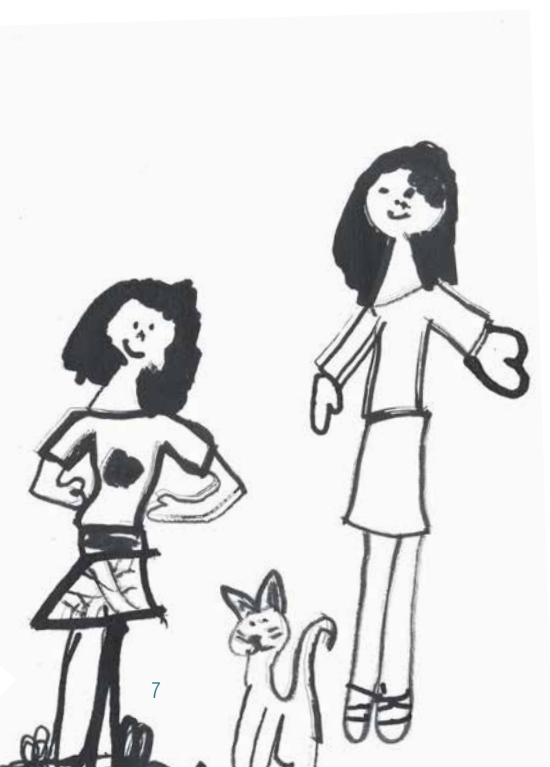
Dohromady 206 osob z vedoucích týmů MC absolvovalo vzdělávací vzdělávání v oblasti managementu NNO, z toho 115 absolvovalo rekvalifikační kurz Management NNO a 31 z nich složilo úspěšně závěrečnou zkoušku.

Zvýšil se počet návštěv MC ze strany krajských koordinátorek a tudíž příležitost k prohloubení individuálních konzultací. Ze strany MC roste zájem o individuální konzultace.

Díky manuálu pro moderátorky svépomocných skupin se upevnila sociální práce v MC a rovněž jejich prezentace činnosti na veřejnosti.

Postupně se dařilo prohlubovat spolupráci s představiteli jednotlivých krajů, v osmi krajích byly krajské koordinátorky přizvány k zapojení do pracovních skupin. V Karlovarském kraji spolupráce nakonec vyústila k podání společného projektu. Projekt byl podpořen a Síť MC je finančním partnerem.

Významný posun přínosu činnosti Síť MC pro mateřská centra zaznamenaly zcela nové fundraisingové aktivity. Prvního kola projektu Spolu pro MC se účastnilo 103 mateřských center.



## ■ Hodnocení přínosu samotnou cílovou skupinou

### Hodnocení z online dotazníkového šetření „Jak se máte v Síti?“

„Práce všech, kdo v Síti MC působí, si velice vážíme a víme, že to často nemáte lehké. S tím, s čím my se setkáváme na komunální úrovni, se vy všichni potýkáte na úrovni krajské a národní a je často velice těžké měnit názor těch, kdo o to nestojí. Děkujeme, že můžeme být členy Síti MC.“

„Děkujeme Síti MC, že nám dodává témata, rady, zázemí, možnost sdílení s ostatními centry. Děkujeme krajské koordinátorce za aktivitu, pomoc a vstřícnost.“

### Hodnocení z evaluačního dotazníku účastnice zahraniční stáže ve Vídni

„Vypracování detailní SRS zprávy zabere zcela jistě spousty času, ale věřím, že bude přínosem pro každé MC, které se bude chtít zprofesionalizovat. A pokud by byla tato metodika pro všechna MC jednotná, věřím, že na nás potencionální partneři a sponzoři budou nahlížet s mnohem větší důvěrou, resp. bude snazší získat peníze na provoz MC.“

### Postup hodnocení výsledků a kvality práce

Vyhodnocování kvality naší práce, spokojenosti těch, kdo využívají našich služeb, a přínosu cílovým skupinám provádíme několika způsoby:

Vzdělávací aktivity a různá setkávání hodnotí přítomní prostřednictvím dotazníku. Díky tomu získáváme rychlou zpětnou vazbu, o kterou můžeme opírat naše další kroky.

Čas od času zjišťujeme názorovou škálu i prostřednictvím online dotazníků. Na sklonku roku 2014 jsme provedli velké dotazníkové šetření „jak se máte v Síti“, ve kterém se vyjádřilo téměř 40 % členů Síti MC.

V rámci komunikace se členskými MC a zejména během intervizních setkávání se snažíme vyvolávat důvěru a bezpečné prostředí, a tak se nám daří při osobních rozhovorech otevírat diskuze spojené s vyhodnocováním naší práce a získávat podněty k jejímu dalšímu směřování.

K práci Síti MC se měly rovněž příležitosti vyjádřit samotné zaměstnankyně a jejich názory využilo prezidium při plánování aktivit na rok 2015. Ostatně i odborné supervize přispívají ke vzájemnému hodnocení v rámci týmu.

O přínosu naší práce vypovídají též názory zvenčí – od lektorů, odborníků, představitelů státní správy a samosprávy, od roku 2013 přibýly též pohledy ocenění z byznys firem.

Za významné ocenění naší práce považujeme ocenění Pečet kvality od Národní agentury pro evropské vzdělávací programy (NAEP) za realizaci mezinárodního projektu z programu celoživotního vzdělávání Grundtvig.

### Hodnocení přínosu práce Síti MC

„Pravidelně každý týden dostávám zajímavé informace, které jsou již v základu protříděné, a tudíž se nemusím probírat internetovými stránkami a zcela sama si je vyhledávat. Jedná se často o různá školení, semináře, zajímavé akce, do kterých se můžeme zapojit jako organizátoři, případně se aktivně účastnit již konkrétní nabídky na akci. Pravidelně se ke mně dostávají rady na různá témata, která jsou právě aktuální. Velkou výhodou je, že ona aktuální témata a také osobní zkušenosti můžeme společně s ostatními centry sdílet na regionálních setkáních, která jsou vždy plná inspirace. Síť MC nám ale umožňuje spolupráci v rámci celé ČR a v každém případě nás aktivně podporuje. Velice jsem uvítala projekt Spolu pro MC, kdy se zjednodušila a sladila forma obdržení darů od různých dárců. Síť MC za nás jedná s případnými dárci a tím nám otevírá možnosti, které my sami nemáme. Osobně mně Síť MC pomohla projektem na podpořená pracovní místa, díky němuž jsem získala smysluplnou práci. Jsem ráda, že jsem tuto příležitost dostala, využila jí a nyní jsem nedílnou součástí jednoho z MC.“

— Lucie Bakalářová, asistentka mateřského centra RADKA Kadaň

### Hodnocení přínosu vzdělávacích aktivit

„Pracovníci působící v „pomáhajících profesích“ patří podle množství respektovaných výzkumů mezi osoby obzvláště ohrožené syndromem vyhoření. Jedním z efektivních způsobů prevence této nemoci je rozvoj tzv. „měkkých dovedností“. Je prozíravé, že touto cestou prevence se vydala i Síť MC, která v rámci projektu Motivace růstu umožnila realizaci několika programů zaměřených na podporu měkkých dovedností (efektivní komunikace, asertivní jednání, řešení problémových a konfliktních situací, ...). Účastnice rozvojových programů projevily dobrou

schopnost využít získané poznatky a dovednosti nejen pro svou osobní potřebu, ale také jako nástroje pro zvýšení svých profesních kompetencí. Většina z nich projevila i schopnost zprostředkovat získané znalosti svým klientům, což má pozitivní vliv na rozšíření portfolia služeb, které MC poskytují.“

— Mgr. PhDr. Petr Brichcín, Ph.D. MBA,  
— lektor

## ■ Srovnání s předcházejícím obdobím

Naše činnost zaměřená na záruku kvality a udržitelnosti mateřských center se od svého počátku (2006) stále rozvíjí ve prospěch členů Síti MC. Rozšířili jsme spolupráci s odborníky, kteří podporují mateřská centra. Díky kreditu, který jsme svojí vytrvalou a oceňovanou prací získali, se nám podařilo zvrátit krácení finanční podpory MPSV, a díky tomu jsme udrželi stávající tým krajských koordinátorek.

## PLÁNOVÁNÍ A VÝHLED DO BUDOUCNA

— K dlouhodobým úkolům Síti MC, nositelky know-how mateřských center, patří průběžná aktualizace know-how stejně jako postupné vytváření manuálů a dalších metodických dokumentů tak, aby se staly pro vedení mateřských center přínosnou pomůckou v každodenní praxi.

Služby krajských koordinátorek na podporu mateřských center se staly jedním ze základních pilířů přínosu Síti MC svým členům od roku 2006, proto je pro nás zavazující udržet kvalitní tým a rozvíjet jeho kompetence.

Zavazující pro nás zůstává i úspěšně započatá spolupráce v oblasti společenské zodpovědnosti firem. Stala se pro nás výzvou pro další léta.

## ■ Příležitosti a rizika

Každým rokem zápasíme s nejistotou finančních zdrojů na podporu základní činnosti Sítě MC. Jakkoliv se nám dosud vždy podařilo situaci vyřešit, je pro nás stěžejním úkolem najít dlouhodobě udržitelnou cestu, která by nebyla tolik závislá na dotacích a grantech.

Mezi hlavní vnější okolnosti, které by mohly narušit naše plány, patří především ztráta kreditu Sítě MC a důvěry členských mateřských center. Záleží tedy především na kvalitě naší práce, na každé člence našeho výkonného týmu.

## 2. SPOLEČNOST PŘÁTELSKÁ RODINĚ

### SOCIÁLNÍ PROBLÉM A PŘÍSTUP K JEHO ŘEŠENÍ

— Dlouhodobá vize Sítě MC směřuje k postupné proměně společnosti, která rodinu přijímá jako jedinečnou hodnotu své existence.

Problémy rodiny ve společnosti, ve které se hodnoty rodiny ztrácejí, vnímáme ve třech samostatných, ale provázaných oblastech. Jedná se o celkovou ztrátu prestiže ve společnosti, souvisí též s nestabilní občanskou společností a důsledky toho se pak odrážejí i na trhu práce.

Většinový obraz rodiny v mediálním prostoru bývá zejména spojován s negativními událostmi v životě rodin. Dnešní rodina se dostává na okraj společnosti často z důvodů nedostatečných podpůrných sítí, které by podchytily vznikající problémy rodin včas. Narušila se kdysi přirozená pospolitost více generací v rodině. A zejména s přibývajícím počtem seniorů tak přibývají nové společenské problémy, které se dotýkají především rodin, které hledají možnosti pro mezigenerační soužití. Problematika návratu na trh práce se přestala týkat pouze rodičů – především matek – po rodičovské dovolené, ale též tak zvané sendvičové generace, tedy těch kdo pečují o děti a zároveň o své rodiče.

A tak se ukazuje, že pokud se rodina nevrátí do centra pozornosti společnosti a těch, kdo o podmínkách života rodin rozhodují, pak společnost nemá šanci vymanit se z nezdravých projevů. Síť mateřských center dlouhodobě vnímá postavení rodiny ve společnosti jako neudržitelné, a proto přijala své rozhodnutí v roce 2004, a sice zahájení dlouhodobé kampaně Společnost přátelská rodině, jako jedinečnou příležitost začít měnit vztah společnosti k rodině.

### ■ Dílčí kroky Sítě MC

Mateřská centra už svojí existencí jednoznačně přispívají ke změně vnímání rodiny jako důležité jednotky společnosti, na níž závisí její budoucnost. Jejich úsilí spojila do silného hlasu právě Síť mateřských center. Postupně jsme se začali zaměřovat na zmíněné tři proudy aktivit prostřednictvím kampaní (od roku 2004) a prosazování společných zájmů, oceňování zaměstnavatelů a organizací za přátelské podmínky pro rodiny a zároveň k hledání možností, jak pomoci rodičům s nedostatečným množstvím zařízení péče o děti.

Docílili jsme dílčích výsledků, a to nás vedlo k dalšímu hledání nových cest pro zlepšení postavení rodiny ve společnosti. Například k inovaci metodiky pro vyhodnocování firem v rámci soutěže Společnost přátelská rodině v roce 2012. Pro soutěž vznikly v roce 2008 také zvláštní webové stránky: [www.familyfriendly.cz](http://www.familyfriendly.cz), které jsme v roce 2012 nově aktualizovali.

### ■ Odvedená práce a výsledky za vykazované období

Řešení, které nás přiblíží ke společnosti přátelské rodině, vyžaduje postupné provázané kroky v dlouhodobém horizontu. Propojování osvěty a vzdělávání zaměřené na všechny naše cílové skupiny, tedy ve své podstatě na celou společnost. A stejně tak i řešení dílčích problémů, na které naše kapacita stačí.

Proto jsme se roce 2014 soustředili na kampaň Křídla a kořeny naší rodiny, na práci s firmami i soutěž Společnost přátelská rodině, v neposlední řadě též na pomoc rodičům na trhu práce.

### ■ Očekávané výsledky (včetně přínosu) pro přímé i nepřímé cílové skupiny

Záměr našich kroků vedl hlavně ke zvýšení prestiže rodiny ve společnosti, a to aktivním zapojením rodin do aktivit kampaně, síťování organizací i systémovou partnerskou spoluprací Sítě MC s představiteli státní správy a samosprávy.

Očekávali jsme, že se opět podaří najít firmy, které si zaslouží certifikát Společnost přátelská rodině, abychom mohli motivovat další zaměstnavatele ke zlepšování podmínek na trhu práce. Krom toho jsme se rozhodli sami přispět ke zlepšení situace rodičů s malými dětmi v oblasti péče o děti.

Navíc jsme očekávali, že se nám podaří získat kredit a důvěru pro spolupráci na projektech s byznys sektorem a že naše služby pro firmy otevřou nové fundraisingové možnosti Sítě MC.



## ■ Představení logického řetězce přínosu – model SRS pro naplňování poslání Síť MC pro oblast Společnost přátelská rodině

### CÍLOVÉ SKUPINY

1. mateřská centra — členská základna
2. vícegenerační rodina — zahrnuje děti (všeho věku), rodiče (páry i jednotlivce), prarodiče, těhotné ženy
3. široká občanská veřejnost — osvěta na téma Společnost přátelská rodině
4. odborníci — spolupráce na podporu činnosti MC ve prospěch rodin
5. státní správa a samospráva (celorepubliková a krajská působnost) — prosazování SPR, včetně podmínek pro život rodin
6. zaměstnavatelé — Společnost přátelská rodině: oceňování, nabídka produktů SPR, osvěta
7. média — osvěta

## ■ Použité zdroje (vklad)

Zázemí kanceláře Síť MC zůstává i pro druhou podoblast naší činnosti stejné.

Finanční zdroje na aktivity zaměřené na společnost přátelskou rodině jsme zajišťovali zejména prostřednictvím projektů podpořených z ESF: Společnost přátelská rodině, Nové zaměstnání sobě – možnost zaměstnání tobě a Motivace růstu (anotace projektů viz příloha II). Na realizaci dílčích aktivit kampaně jsme získali sponzorské dary a zkoušky profesní kvalifikace si hrady uchazečky.

Celoroční kampaň Křídla a kořeny naší rodiny jsme podpořili samostatnými webovými stránkami [www.kridla-koreny.cz](http://www.kridla-koreny.cz).

Síť MC získala akreditaci MŠMT rekvalifikačního kurzu Chůva pro děti do zahájení povinné školní docházky vedoucího ke zkoušce profesní

kvalifikace (kód: 69-017-M), ke které má oprávnění. Díky tomu jsme též sestavili kvalitní externí lektorský tým.

Ke zvýšení kvality rekvalifikačního kurzu přispělo vydání učebnice.

Síť MC je držitelkou oprávnění ke zprostředkování pracovních míst od MPSV.

Ze systémové práce v rámci soutěže Společnost přátelská rodině vyplynula potřeba nového formátu prosazování zaměstnavatelských podmínek, a sice networkingová setkávání.

K šíření osvěty sloužilo též nové číslo bulletinu Půl na půl.

PROBLÉM	VÝSTUP = ČINNOST	PŘÍNOS (ZMĚNA, KTERÁ NASTANE)	VIZE
<b>1. ZTRÁTA PRESTIŽE RODINY VE SPOLEČNOSTI</b> <ul style="list-style-type: none"> <li>• hodnota rodiny není prioritou</li> <li>• mediální obraz rodiny</li> <li>• sociální izolace rodin</li> <li>• oddělenost generací – ztráta multigenerační pospolitosti</li> </ul>	<ul style="list-style-type: none"> <li>• Kampaně</li> <li>• Kulaté stoly</li> <li>• Workshopy</li> <li>• Prezentace</li> <li>• Veřejné vystupování</li> <li>• Mediální vstupy</li> </ul> <p><i>MĚŘITELNÉ</i></p> <ul style="list-style-type: none"> <li>• Kampaně</li> <li>• Mediální výstupy – počty</li> <li>• Spolupráce na celorepublikové úrovni a se státní správou a samosprávou</li> </ul>	<ul style="list-style-type: none"> <li>• Zlepšení společenského postavení rodiny</li> <li>• Zvýšení povědomosti o hodnotě rodiny</li> <li>• Koncepce prorodinné politiky</li> </ul> <p><i>MĚŘITELNOST PŘÍNOSU</i></p> <ul style="list-style-type: none"> <li>• Obsah mediálních výstupů</li> <li>• Hodnocení změny stavu samotnými rodinami</li> <li>• Hodnocení – výrok představitelů/představitelů státní správy a samosprávy</li> </ul>	Společnost přátelská rodině <ul style="list-style-type: none"> <li>• společnost otevřená rodině</li> <li>• rodina jako společenská hodnota a to i multigenerační rodina</li> <li>• média prezentují pozitivní obraz rodiny jako základní hodnotu</li> </ul>
<b>2. NESTABILNÍ OBČANSKÁ SPOLEČNOST</b> <ul style="list-style-type: none"> <li>• nedostatečná spolupráce</li> <li>• tříštění sil</li> <li>• nezdělaná konkurence</li> <li>• nestabilní legislativní podmínky</li> <li>• nestabilní politické prostředí</li> <li>• občanská pasivita</li> </ul>	<ul style="list-style-type: none"> <li>• Sítování a spolupráce</li> <li>• Aktivity na podporu aktivního občanství</li> </ul> <p><i>MĚŘITELNÉ</i></p> <ul style="list-style-type: none"> <li>• Počty aktivit</li> </ul>	<ul style="list-style-type: none"> <li>• Navázání spolupráce</li> <li>• Posílení občanských kompetencí návštěvníků/klientů MC</li> </ul> <p><i>MĚŘITELNOST PŘÍNOSU</i></p> <ul style="list-style-type: none"> <li>• Počty zapojených organizací</li> <li>• Hodnocení – výrok představitelů/představitelů státní správy a samosprávy</li> <li>• Hodnocení zúčastněnými osobami</li> </ul>	Stabilní propojená občanská společnost a svobodní, kompetentní občané
<b>3. TRH PRÁCE</b> <ul style="list-style-type: none"> <li>• nízká zaměstnatelnost matek po MD/RD a pečujících osob</li> <li>• chybí podmínky pro sladování rodinného a soukromého života</li> <li>• nedostatek možností péče o děti</li> <li>• nerovné podmínky</li> </ul>	<ul style="list-style-type: none"> <li>• Certifikace SPR</li> <li>• Práce se zaměstnavateli</li> <li>• Práce se zaměstnanci</li> <li>• Podpora pracovních míst</li> <li>• Rekvalifikační kurz</li> <li>• Profesní kvalifikace Chůva</li> <li>• Návrhy změn legislativy</li> </ul> <p><i>MĚŘITELNÉ</i></p> <ul style="list-style-type: none"> <li>• Aktivity pro zaměstnavatele</li> <li>• Aktivity pro zaměstnance</li> <li>• Počet absolventek RK</li> <li>• Počet chův</li> <li>• Změny legislativy</li> </ul>	<ul style="list-style-type: none"> <li>• Zvýšení počtu certifikovaných organizací</li> <li>• Zlepšení podmínek na trhu práce</li> <li>• Zlepšení podmínek sladování</li> </ul> <p><i>MĚŘITELNOST PŘÍNOSU</i></p> <ul style="list-style-type: none"> <li>• Počet certifikovaných organizací</li> <li>• Legislativní změny</li> <li>• Hodnocení samotnými rodiči</li> </ul>	Zvýšení zaměstnanosti, zaměstnanecké podmínky přátelské rodině



## ODVEDENÁ PRÁCE

### ■ Kampaň Křídla a kořeny naší rodiny

Metodické vedení si vyžádalo přípravu podkladů pro tematické zaměření každého měsíce a PR materiálů, pravidelnou komunikaci se zapojenými mateřskými centry (70) a dalšími organizacemi (8) včetně partnerských a spolupracujících subjektů (32), v neposlední řadě pravidelnou aktualizaci webových stránek.

Kromě metodického vedení jsme připravili a realizovali samostatné akce:

- dotazníkové šetření k rovným příležitostem matek a otců v rodičovství a v péči o domácnost, do kterého se zapojilo na 455 respondentů
- letní fotografickou soutěž Křídla a kořeny naší rodiny s následnou podzimní venkovní výstavou vítězných fotografií – soutěžilo 47 dětí a dospělých
- odpoledne pro rodiny s dětmi „Honzík a Mařenka se vydávají do světa“ na podporu fenoménu mateřských center s účastí 149 rodin a celkem 449 návštěvníky
- zmapování spolupráce mateřských center s veřejnými knihovnami (72 respondentů z řad MC) a následná prezentace výsledků v rámci Knihovnické dílny 2014
- zapojili jsme se do mezinárodní kampaně MINE 10-10-14 věnované tématu „Z pohádky do pohádky“, do které se zapojilo 9 MC z ČR (46 MC ze Slovenska a 3 MC z Německa)

Krajské koordinátorky se podílely na přípravě a realizaci regionálních akcí:

- plakátové kampani na podporu mateřství a otcovství v Pardubickém kraji – ke kampani se připojilo 24 mateřských center z 22 obcí v kraji
- 7. ročníku odpoledne pro rodiny s dětmi s názvem „Táta dneska frčí“ v Jihomoravském kraji (účast kolem 300 rodin)
- oslavách Světového dne dětí v Libereckém kraji – k oslavám se připojilo celkem 48 center z 6 krajů ČR

### ■ Soutěž Společnost přátelská rodině

Práce odvedená na podporu soutěže Společnost přátelská rodině (SPR) souvisí především s plánovanými aktivitami stejnojmenného projektu podpořeného z ESF OPLZZ.

V roce 2014 prošlo certifikací 34 organizací na krajské úrovni (v krajích Královéhradeckém, Moravskoslezském, Olomouckém, Plzeňském, Ústeckém a v Kraji Vysočina) a 12 na celorepublikové úrovni. Certifikáty byly předávány na krajských konferencích (účast celkem 267 osob) a na celorepublikové závěrečné projektové konferenci (účast celkem 81 osob).

Pro zaměstnavatele jsme připravili 1 workshop na téma dětských skupin a poskytování služeb péče o děti a 3 networkingová setkání.

Vydali jsme 1 číslo bulletinu Půl na půl.

### ■ Rodiče na trhu práce

Aktivity, které jsme uskutečnili ve prospěch návratu rodičů na trh práce, umožnil zejména projekt Nové zaměstnání sobě – možnost zaměstnání tobě podpořený z ESF OPLZZ.

Poradenský tým poskytl 563 konzultačních hodin Individuálního poradenství v oblasti návratu na trh práce 161 osobám v 10 krajích ČR.

Uspořádali jsme 6 rekvalifikačních kurzů Péče o dítě v Českých Budějovicích, Brně, Jablonci nad Nisou, Pardubicích a 2× v Praze. Zprostředkovali jsme pro 94 osob odbornou praxi v délce 50 hodin v 60 organizacích. 32 absolventkám rekvalifikačního kurzu jsme poskytli podporu nově vytvořeného místa na poloviční úvazek ve 32 mateřských centrech.

Průběžně jsme nabízeli možnost složit zkoušku profesní kvalifikace Chůva pro děti do zahájení povinné školní docházky, možnosti využilo 29 osob.

Podíleli jsme se aktivně na prosazování zákona o poskytování služby péče o dítě v dětské skupině a o změně souvisejících zákonů, a to jak účastí na seminářích a jednáních v PS PČR, tak i při osobních setkáních s představiteli a představitelkami státní správy a samosprávy.

### ■ Dosažené výsledky (včetně přínosu)

#### Kampaň Křídla a kořeny naší rodiny

Celoroční kampaň se těšila velké odezvě nejen mezi členskými MC, ale podařilo se zapojit i další organizace.

V rámci kampaně proběhlo 200 registrovaných akcí pořádaných MC po celé ČR a další desítky akcí neregistrovaných. Zde počet zapojených osob jen těžko odhadujeme.

Do kampaňových aktivit, které pořádala samotná Síť MC, se odhadem zapojilo 1 800 osob. Podařilo se nám upozornit na MC jako místa přirozeného primárního vzdělávání, a to akcí pro rodiny s dětmi „Honzík a Mařenka se vydávají do světa“. Obdobně pomohla posunout vnímání MC spolupráce se Svazem knihovníků a informačních pracovníků.

#### Honzík a Mařenka se vydávají do světa

Odpoledne „Honzík a Mařenka se vydávají do světa“ upoutalo také firmy, které nám pomohly. A sice dm drogerie markt s.r.o. finančním darem včetně dobrovolnic, které vydatně pomáhaly celý den. Dalšími finančními dary přispěly ČSOB a Linet spol. s r.o.

Zaznamenali jsme i zvýšenou odezvu médií (celkem 91 mediálních a dalších výstupů), mezi nejzajímavější počítáme

- rozhovor na ČRo – Radiožurnál s Rut Kolínskou na téma Kořeny a křídla (15. 2. 2014)
- reportáž v Boskovické televizi s Rut Kolínskou k akci Táta dneska frčí (7. 7. 2014)
- rozhovor na Radio 1 s Lucíí Nemešovou o akci Honzík a Mařenka se vydávají do světa (2. 9. 2014)
- článek na webu fotograficky.guru.cz o výsledcích fotografické soutěže Křídla a kořeny naší rodiny s názvem Na věku nezáleží – klobouk dolů (24. 9. 2014)
- reportáž v ARTMTV.cz s Lenkou Ackermannovou na téma Světový den dětí v Jabloneckém Jablíčku (20. 11. 2014)

Hodnocení z řad účastníků odpoledne pro rodiny s dětmi na podporu fenoménu MC:

„O mateřských centrech jsem moc nevěděla a velice mě to nadchlo, že v dnešní době někdo jenom nenadává na to, že něco v jeho okolí chybí, ale sám se zvedne a něco udělá pro sebe a pro ostatní.“



**” Máte mou poklonu, už jsem byla na hodně akcích pro děti, ale takovou organizaci jsem ještě nezažila.“**

### Soutěž Společnost přátelská rodině

Do soutěže se zapojilo 34 organizací v jednotlivých krajích a 12 na celorepublikové úrovni. Společenství organizací „přátelských rodin“ se rozrostlo o 26 certifikovaných organizací v krajích a 6 firem s celorepublikovým působením. Porota se rozhodla též udělit 2 čestná uznání pro HR oddělení.

K posunu v povědomí zaměstnavatelů přispěl nejen workshop a konference realizované v rámci projektu SPR, ale také zájem o networkingová setkávání.

Dalším efektem, který zvýšil kredit Sítě MC v oblasti proměn zaměstnavatelských podmínek, se stala nabídka ke spolupráci s firmou Bayer s. r. o. na proměně firemní kultury.

### Rodiče na trhu práce

Výsledek a přínos naší práce ve prospěch uplatnění rodičů na trhu práce je zcela hmatatelný:

Povzbudili jsme 161 osob – žen na rodičovské dovolené v úsilí hledat si práci. 94 osob úspěšně absolvovalo rekvalifikační kurz Péče o dítě a díky tomu si zvýšilo své uplatnění na trhu práce. 32 absolventek rekvalifikačního kurzu díky Síti MC získalo na půl roku podporu pracovního místa na poloviční úvazek v 32 mateřských centrech – MC zvýšila svoji kapacitu pracovních míst. 70 % těchto míst se udrželo i po ukončení projektu.

Celkem 29 žen složilo zkoušku profesní kvalifikace Chůva pro děti do zahájení povinné školní docházky a mohlo svoji novou kvalifikaci využít na trhu práce. Víme, že kromě jedné se tak stalo.

Jen stěží vypočítáme, kolika rodičům pomohlo zvýšení počtu kvalifikovaných pečujících osob. Kdybychom počítali na každou osobu 5 dětí, pak se jedná 610 rodičů, potažmo můžeme říci, že ve skutečnosti to může být až 1 220 otců a matek.

### ■ Postup hodnocení výsledků a kvality práce

Obdobně jako u činnosti zaměřené na podporu MC vyhodnocujeme činnost v oblasti Společnosti přátelské rodině prostřednictvím různých dotazníkových šetření, pohledem zapojených odborníků a z velké části i osobními

příběhy konkrétních osob. Za určitou zpětnou vazbu považujeme i zájem médií.

### Hodnocení konference Společnost přátelská rodině

**” S kolegyní jsme se zúčastnily vaší konference v rámci udílení ocenění Společnost přátelská rodině. Chtěly bychom vám touto cestou ještě jednou poděkovat za možnost se této konference zúčastnit. Velice oceňujeme profesionální přístup k organizaci konference, atmosféru celé akce i netradiční koncept konference pomocí moderovaných panelových diskusí. Navíc s velmi dobře volenými účastníky. Z našeho profesního zájmu nás nejvíce zajímala diskuse k problematice práce na dálku. I ostatní diskuse pro nás však byly přínosné!**

*A závěrečná část se skvělými hosty a odborníky – paní Rostyou Gordon Smith, paní Vávrovou, panem Dombrovským a panem Pavlíkem, byla naprosto úžasná a výjimečná! Osobně také oceňuji výborný catering a ekologické, recyklovatelné nádoby! Vaše konference je pro nás inspirací při přípravě závěrečné konference našeho projektu! Ještě jednou děkujeme za mimořádný zážitek!”*

— *Mgr. Petra Fortelná, koordinátorka aktivit  
Koordináční centrum práce na dálku  
– návštěvnice*

**” Děkuji za skvělou organizaci konference a za velmi milou komunikaci s vámi. Skvěle se s vámi pracuje. A děkujeme také celému vašemu týmu za to, že jsme měli příležitost se konference zúčastnit. Pokud se podobná akce bude organizovat v dalších letech, rádi se zúčastníme. Začínáme pracovat na dalších firemních „zlepšovácích“. Nyní zkrášlujeme naše pracoviště pro rodiče s dětmi.“**

— *Helena Steinerová, Personnel Services,  
Clearstream Operations Prague s. r. o.,  
Deutsche Börse Group – oceněná firma*

### Hodnocení přínosu zkoušky profesní kvalifikace

**” Chtěla bych moc poděkovat Síti MC za skvělou spolupráci při přípravě na zkoušku profesní kvalifikace Chůva do zahájení povinné školní docházky. Bohužel jsem se o Síti MC dozvěděla až poté, co mi na živnostenském úřadu bylo sděleno, že moje osvědčení o rekvalifikaci z předešlého kurzu (cena 10.500,- Kč) u jiné vzdělávací agentury je sice hezké, ale že mě to neopravňuje k výkonu**

vázané živnosti Péče o děti do 3 let v denním režimu. Proto jsem vyhledala Síť MC, kde jsem zjistila, že obdobný, dokonce prezenční kurz, byl účastníkům poskytován v rámci projektu z ESF zdarma a jeho absolvováním byli účastníci kvalifikováni a řádně připraveni ke zkoušce profesní kvalifikace. Je mi líto, že jsem o Síti MC nevěděla dříve, jelikož bych se zde určitě přihlásila na hodnotné a odborně vedené kurzy, které jsou sestaveny pečlivě podle národních standardů a skvěle vás připraví k národní zkoušce. Zaměstnankyně Sítě MC byly velice laskavé po celou dobu přípravy, vyšly mi vstříc s individuální konzultací, a přestože jsem se neúčastnila jejich přípravných kurzů, daly mi k dispozici zdarma výborné studijní materiály. Zkouška samotná byla velice profesionální. Síť MC mohu všem vřele doporučit.“

— *Lenka Levin, Praha*

### ■ Srovnání s předcházejícím obdobím

Kampaň Křídla a kořeny naší rodiny patřila k výjimečným událostem. Realizace našeho záměru připojit se k výzvě OSN v rámci 20. výročí mezinárodního roku rodiny a upozornit na rodinu v různých souvislostech si vyžádala velmi mnoho naší energie a dobrovolnické práce. Získali jsme nové zkušenosti, které můžeme i nadále využívat. Potvrdilo se, že téma rodiny pojaté pozitivně jen stěží nachází mediální pozornost. Na druhou stranu nás potěšily reakce samotných center, která kampaň využila k intenzivní spolupráci jak v místě svého působení, tak i se Síti MC.

Rok 2014 potvrdil, že naše dlouhodobé a trpělivé usilování začíná konečně přinášet plody. Firmy se postupně začínají více zajímat o možnost získat ocenění i přesto, že naše metodika certifikace na ně klade poměrně vysoké nároky. Stejně tak nás těší jejich zájem setkávat se a sdílet své zkušenosti. Získali jsme poměrně vysoký kredit mezi organizacemi zaměřenými na sladování rodinného a pracovního života a na rovné příležitosti a díky tomu se otevřely nové možnosti spolupráce.

Za velmi prozívatelné považujeme i naše rozhodnutí pomáhat rodičům v návratu na trh práce prostřednictvím projektů a také získáním oprávnění provádět zkoušku profesní kvalifikace Chůva pro děti do zahájení povinné školní docházky. V době, kdy mnozí rodiče zoufale hledali péči o své děti, protože kapacity mateřských školek nestačily reagovat na zvýšenou natalitní vlnu, jsme pomohli najít řešení alespoň některým z nich.

## PLÁNOVÁNÍ A VÝHLED DO BUDOUCNA

— Naplnění naší dlouhodobé vize směřující ke společnosti přátelské rodině vyžaduje trvalé nasazení i v dobách, kdy nemáme dostatek finančních zdrojů. Nechceme-li zcela přerušit naši činnost, musíme hledat jiné možnosti financování. V roce 2015 bychom proto chtěli zpracovat nabídku pro firmy tak, aby měly zájem s námi spolupracovat a zlepšovat vlastní nabídku přátelskou rodinám zaměstnanců. Pokračovat budeme i v prosazování legislativních úprav, které usnadní život rodin nejen s malými dětmi.

### ■ Příležitosti a rizika

Rok 2015 musíme přijmout jako příležitost k hledání nových cest, protože teprve koncem tohoto roku se dá očekávat, že přijdou první výzvy z nového programového období ESF OPZ. I proto jsme si vědomi, že nebude snadné získat potřebnou finanční podporu tak, abychom udrželi náš výkonný tým, jehož složení se v současné době těší velmi dobré odborné kondici, na které jsme dlouhodobě pracovali, a proto by nebylo šťastným krokem, kdyby se z ekonomických důvodů rozpadl.

## PARTNERSTVÍ A SPOLUPRACUJÍCÍ ORGANIZACE

Síť MC má několik partnerů, se kterými dlouhodobě spolupracuje, a to buď vzájemnou podporou jednotlivých akcí nebo spoluprací na akcích či projektech. Kampaň Křídla a kořeny naší rodiny přivedla nové partnery, se kterými se rýsuje další zajímavá spolupráce. Vypisujeme pouze dlouhodobá partnerství a partnerské organizace, které mají zájem o další spolupráci.

- Alternativa 50+ – Síť MC se účastní Platformy proti vícenásobné diskriminaci
- Asistence o. s. – Praha bezbariérová
- Asociace center pro rodinu – OPR, rodičovské kompetence
- Centrum Generace – kampaň NTM
- Centus Moraviae (Mezinárodní centrum slovanské hudby Brno, o. p. s.) – kampaň Táta dneska frčí
- Evropský institut – Euroklíč
- Hnutí za aktivní mateřství – zlepšení služeb v českém porodnictví
- LMC s. r. o. a flexibilní.lmc.eu – alternativní formy práce a partnerská spolupráce na projektu
- Mezi námi, o. p. s. – mezigenerační spolupráce
- Národní rada pro postižené – mobilita Euroklíč – v Jihomoravském, Karlovarském, Olomouckém, Pardubickém, Plzeňském a Středočeském kraji
- Svaz knihovníků a informačních pracovníků ČR – spolupráce MC a místních knihoven
- [www.scio.cz](http://www.scio.cz), s. r. o. – programy na podporu zapojování rodičů do vzdělávání dětí

Vedle partnerské spolupráce je důležité zmínit také institucionální prosazování zájmů rodiny a rovných příležitostí. Síť MC byla zastoupena v celorepublikových orgánech:

- Rada vlády pro rovné příležitosti (Rut Kolínská)
- Výbor RVRP pro sladování pracovního a rodinného života (Rut Kolínská – předsedkyně)
- Monitorovací výbor OPLZZ (Rut Kolínská – jmenovaná RVRP)
- Pracovní skupina pro evaluace (Klára Vlčková)
- Stálá komise pro rodinu poslanecké sněmovny Parlamentu ČR – Síť MC jako stálý host

V roce 2014 jsme se opět podíleli na vyhlášení a hodnocení soutěže Obec přátelská rodině. Významně jsme přispěli k uzákonění zákona O poskytování služby péče o dítě v dětské skupině a o změně souvisejících zákonů.





## PREZIDIUM

NAHRADNICE: Martina Smejkalová, Lenka Hájková

Hana Vodrážková



VICEPREZIDENTKA

Bára Roušarová



VICEPREZIDENTKA

Klára Vlková



1. VICEPREZIDENTKA

Kateřina Kadeřábková Vítchová



KOORDINÁTOŘKA PROJEKTU SPOLU PRO IJC

Rut Kolínská



PREZIDENTKA – STATUTÁRNÍ ZÁSTUPKYNĚ

ZÁSTUPKYNĚ VÝKONNÉ ŘEDITELKY

Paulína Novotná



FINANČNÍ ŘEDITELKA & ÚČETNÍ

Marcela Bradová



INTERNETOVÉ BANKOVNICTVÍ

Ivana Lhotáková



VICEPREZIDENTKA

VÝKONNÁ ŘEDITELKA

Lucie Plešková



PROJEKTOVÁ MANAŽERKA & PERSONALISTKA

Manažerský/koodinátorský jednotlivých projektů

Projektové pracovnice

Jana Burešová



ADMINISTRATIVNÍ PRACOVNICE

Lucie Nemešová



PROJEKTOVÁ MANAŽERKA, PR KOORDINÁTOŘKA

Jiřina Chlebová



PROFESNÍ KVALIFIKACE  
MANAŽERKA KRAJSKÝCH KOORDINÁTOŘEK  
ZASTUPUJÍCÍ K. K. ZA MORAVSKOSLEZSKÝ KRAJ

Lenka Ackermannová



LIBERECKÝ KRAJ

Gabriela Burianová



WEBMASTERKA

## VÝKONNÝ TÝM

Petra Radová



KOORDINÁTOŘKA VZDĚLÁVÁNÍ  
HLAVNÍ MĚSTO PRAHA

Petra Benešová



PARDUBICKÝ KRAJ

Hana Cinková



KRALOVĚHRADECKÝ KRAJ

## KRAJSKÉ KOORDINÁTOŘKY

## KONTROLNÍ KOMISE

Jarmila Bůchová, Alena Hradilová,  
Bohuslava Nejedly, Hana Švíková,  
Tomáš Váňa

### ■ Externí pracovníci

V posledních letech jsme zejména díky rekvalifikačním kurzům sestavili široký a kvalitní tým odborníků a odbornic, se kterým spolupracujeme.



## OBECNÉ INFORMACE

Název organizace: Síť mateřských center o. s.  
 Sídlo organizace: Široká 15, Praha 1  
 Statut organizace: spolek

### Kontaktní informace

Adresa kanceláře: Klimentská 34, Praha 1  
 Telefonní číslo: 224 826 585  
 Fax:  
 E-mail: [info@materska-centra.cz](mailto:info@materska-centra.cz)  
 Web (URL): [www.materska-centra.cz](http://www.materska-centra.cz)  
 Číslo registrace: VS/1-1/48 336/01-R  
 Datum registrace: 22. 10. 2001  
 IČO: 26 545 136

## ORGANIZAČNÍ STRUKTURA A VÝKONNÝ TÝM

Rozsah řízení Sítě MC si na sklonku roku 2014 vyžádal větší strukturalizaci výkonného týmu, a sice vydělilo se užší vedení jako poradní orgán výkonné ředitelky a posílily se kompetence jeho jednotlivých členek. Výkonný tým pracoval tak jako v předešlých letech – tedy členky týmu měly různé pracovní úvazky a ocitaly se na různých pracovních pozicích.

Úvazky, které Síť MC poskytovala v průběhu roku, v přepočtu na celé úvazky dosáhly počtu 17, oproti roku 2013 o jeden více. Na celé úvazky dosáhly pouze 4 osoby, také o jednu více než v roce 2013.

## ČLENSTVÍ V JINÝCH ORGANIZACÍCH

Síť mateřských center se v roce 2014 stala členem Business Leaders Forum (BLF) a Asociace společenské odpovědnosti (A-CSR).

I nadále pokračovalo naše členství v mezinárodní síti MC MINE a spojených globálních organizacích GROOTS International a Huairou komisi.



Daria Čapková

KRAJ VYSOČINA



Martina Smejkalová

ÚSTECKÝ KRAJ



Linda Pačesová

STŘEDOČESKÝ KRAJ



Renata Höklová

JIHOMORAVSKÝ KRAJ



Bohuslava Nejedlá

JIHOČESKÝ KRAJ



Irena Macháčková

PLZEŇSKÝ KRAJ



Bohdana Sonet

OLOMOUCKÝ A ZLÍNSKÝ KRAJ



Hana Šnajdrová

KARLOVARSKÝ KRAJ

Část krajských koordinátorek se rovněž podílela na realizaci projektů Sítě MC v jednotlivých krajích.

### ■ Dobrovolníci

Výše bylo již zmíněno, že dobrovolnickou práci v Síti MC tradičně vykonávají nad rámec svých úvazků kmenové členky týmu. Připojují se k nim často i jejich partneri a další rodinní příslušníci a také řada přátel a sympatizantů.

# FINANCE A ÚČETNICTVÍ

## ■ Účetnictví

Sít MC používá účetní metodu „účetnictví“ (dříve nazývané podvojně účetnictví). Náš hospodářský rok se shoduje s kalendářním rokem. Řídíme se platnými předpisy legislativy ČR.

Za vedení účetních záznamů zodpovídá Ing. Pavlína Novotná. Účetní závěrku ověřil auditor Josef Špeta (licence 0 062).

## ■ Účetní závěrka

<b>Aktiva</b>	<b>účet</b>	<b>stav k datu 1. 1. 2014</b>	<b>stav k datu 31. 12. 2014</b>
Drobný dlouhodobý majetek	028	561	561
Oprávký k drob.dlouh.majetku	088	561	561
Odběratelé	311	0	7
Poskytnuté provozní zálohy	314	57	57
Pokladna	211	89	16
Bankovní účty	221	4 408	2 188
<b>Úhrn aktiv</b>		<b>4 554</b>	<b>2 268</b>
<b>Pasiva</b>	<b>účet</b>	<b>stav k datu 1. 1. 2014</b>	<b>stav k datu 31. 12. 2014</b>
Vlastní zdroje		1 351	1 350
Vlastní jmění	901	1 047	1 047
Účet výsledku hospodaření	963		-1
Hosp.výsledek ve schval. řízení	931	-1	
Nerozdělený zisk, neuhrazená ztráta minulých let	932	304	304
<b>Cizí zdroje</b>		<b>3 203</b>	<b>918</b>
Ostatní dlouhodobé závazky	959	2 563	346
Dodavatelé	321	72	284
Zaměstnanci	331	336	166
Závazky ze soc. zabezpečení a zdr. pojištění	336	117	0
Ostatní přímé daně	342	54	-2
Jiné závazky	379	3	68
Dohadné účty pasivní	389	57	56
<b>Úhrn pasiv</b>		<b>4 554</b>	<b>2 268</b>

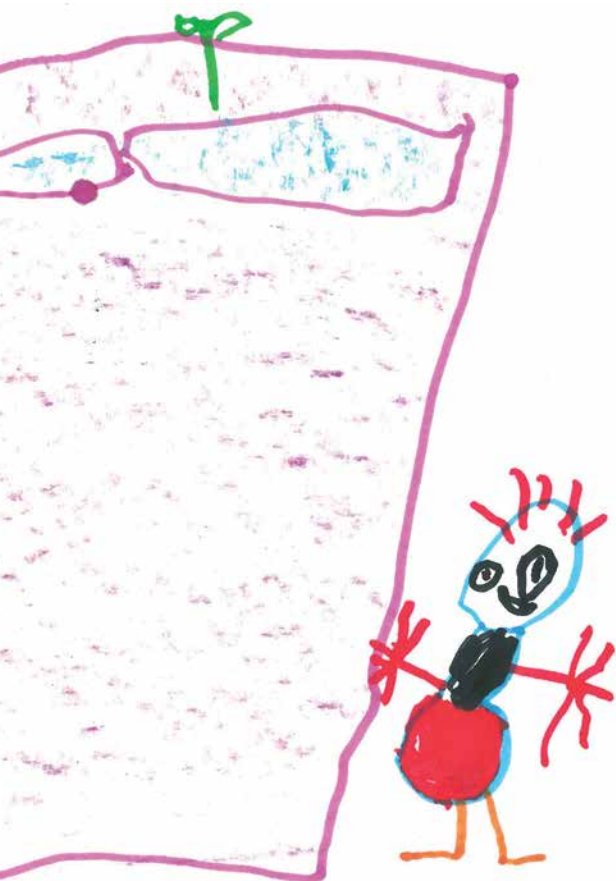
Všechny ostatní (zde neuvedené řádky) rozvahy i výsledovky jsou nulové.



## Výkaz zisků a ztráty 2014 (v tis. Kč)

Účet	činnost		celkem
	hlavní	hospodářská	
<b>A. Náklady</b>			
I. Spotřebované nákupy celkem	419	0	419
501 Spotřeba materiálu	360	0	360
502 Spotřeba energie	14	0	14
503 Spotřeba ostatních neskladových dodávek	25	0	25
II. Služby celkem	3 897	0	3 897
511 Opravy a udržování	1	0	1
512 Cestovné	143	0	143
513 Náklady na reprezentaci	1	0	1
518 Ostatní služby	3 752	0	3 752
III. Osobní náklady celkem	6 419	0	6 419
521 Mzdové náklady	5 146	0	5 146
524 Zákonné sociální pojištění	1 253	0	1 253
527 Zákonné sociální náklady	20	0	20
IV. Daně a poplatky celkem	1	0	1
538 Ostatní daně a poplatky	1	0	1
V. Ostatní náklady celkem	20	0	20
549 Jiné ostatní náklady	20	0	20
VI. Odpisy, prodaný majetek, tvorba rezerv a opravných položek celkem	0	0	0
551 Odpisy, prodaný majetek, tvorba rezerv a opravných položek	0	0	0
VII. Poskytnuté příspěvky celkem	1	0	20
582 Poskytnuté členské příspěvky	1	0	1
VIII. Daň z příjmů celkem:	0	0	0
595 Dodatečné odvody daně z příjmů	0	0	0
<b>Účtová třída 5 celkem</b>	<b>10756</b>	<b>0</b>	<b>10756</b>
<b>B. Výnosy</b>			
I. Tržby za vlastní výkony a za zboží celkem	503	0	503
602 Tržby z prodeje služeb	503	0	503
II. Změna stavu vnitroorg. zásob celkem	0	0	0
III. Aktivace celkem	0	0	0
IV. Ostatní výnosy celkem	5	0	5
644 Úroky	0	0	0
645 Kurzové zisky	5	0	5
V. Tržby z prodeje majetku, zúčtování rezerv a opravných položek celkem	0	0	0
VI. Přijaté příspěvky celkem	562	0	562
681 Přijaté příspěvky zúčtované mezi organizačními složkami	264	0	264
684 Přijaté členské příspěvky	298	0	298
VII. Provozní dotace celkem	9 685	0	9 685
691 Provozní dotace	9 685	0	9 685
<b>Účtová třída 6 celkem</b>	<b>10755</b>	<b>0</b>	<b>10755</b>
<b>C. Výsledek hospodaření před zdaněním</b>	<b>-1</b>	<b>0</b>	<b>-1</b>
591 Daň z příjmů	0	0	0
<b>D. Výsledek hospodaření po zdanění</b>	<b>-1</b>	<b>0</b>	<b>-1</b>

Všechny ostatní (zde neuvedené řádky) rozvahy i výsledovky jsou nulové.



## ■ Příloha k účetní závěrce

### Síť mateřských center o. s. k 31. 12. 2014

Příloha je zpracována v souladu s Vyhláškou 504/2002 Sb., kterou se stanoví obsah účetní závěrky pro neziskové organizace. Údaje přílohy vycházejí z účetních písemností účetní jednotky (účetní doklady, účetní knihy a ostatní účetní písemnosti) a z dalších podkladů, které má účetní jednotka k dispozici. Hodnotové údaje jsou vykázány v celých tisících Kč, pokud není uvedeno jinak.

Příloha je zpracována za účetní období počínající dnem 1. ledna 2014 a končící dnem 31. prosince 2014.

#### Obecné údaje

**Popis účetní jednotky:** Účetní jednotka je neziskovou organizací – spolkem, jehož hlavní náplní je poradenství v oblasti provozu mateřských center.

**Název:** Síť mateřských center o. s.

**Sídlo:** 110 00 Praha 1, Široká 15

**IČO:** 26 545 136

**Statutární zástupkyně k 31. 12. 2014:**

- Rut Kolínská  
prezidentka (statutární zástupkyně)
- Klára Vlková  
1. viceprezidentka (statutární zástupkyně)

### Používané účetní metody, obecné účetní zásady a způsoby oceňování

1. Způsob ocenění majetku
  - 1.1. Zásoby  
*Síť MC o. s. nemá žádné zásoby.*
  - 1.2. Ocenění hmotného a nehmotného dlouhodobého majetku vytvořeného vlastní činností  
*Síť MC o. s. nevytvořila žádný majetek vlastní činností.*
  - 1.3. Ocenění cenných papírů a majetkových účastí  
*Síť MC o. s. nevlastní cenné papíry a nemá majetkové účasti.*
  - 1.4. Ocenění příchovek a přírůstků zvířat  
*Síť MC o. s. nemá přírůstky zvířat.*
2. Způsob stanovení reprodukční pořizovací ceny  
*Nebyla stanovována reprodukční pořizovací cena.*
3. Změny oceňování, odpisování a postupů účtování  
*Nebyly provedeny změny v postupu účtování a odpisování*
4. Opravné položky k majetku  
*Nebyly tvořeny opravné položky k majetku.*
5. Odpisování  
*Síť MC o. s. nemá žádný odpisovaný majetek.*
6. Přepočtení cizích měn na českou měnu  
*Průběžně byl v Síti MC o. s. používán pro přepočtení zahraničních měn kurz ČNB k poslednímu dni předchozího měsíce. Pro závěrku k 31. 12. 2014 byl použit aktuální kurz ČNB k 31. 12. 2014.*

### Doplňující údaje k Rozvaze a k Výkazu zisku a ztrát

1. Rozpis hmotného majetku zatíženého zástavním právem  
*Žádný majetek Síte MC o. s. není zatížen zástavním právem.*
2. Pohledávky a závazky
  - 2.1. Pohledávky po lhůtě splatnosti  
*Síť MC o. s. nemá k 31. 12. 2014 pohledávky po lhůtě splatnosti.*
  - 2.2. Závazky po lhůtě splatnosti  
*Síť MC o. s. nemá k 31. 12. 2014 závazky po lhůtě splatnosti.*
  - 2.3. Údaje o pohledávkách a závazcích z titulu uplatnění zástavního a zajišťovacího práva  
*Síť MC o. s. nemá k 31. 12. 2014 pohledávky a závazky z titulu uplatnění zástavního a zajišťovacího práva.*
  - 2.4. Závazky nesledované v účetnictví a neuvedené v rozvaze  
*Síť MC o. s. nemá k 31. 12. 2014 závazky nesledované v účetnictví a neuvedené v rozvaze.*
3. Průměrný přepočtený počet zaměstnanců v roce 2014 byl 17.
4. Dotace  
*Vizte Tabulku Výnosů za rok 2014*

## ■ Výrok auditora

— Podle našeho názoru účetní závěrka podává věrný a poctivý obraz aktiv, pasiv a finanční situace spolku Síť mateřských center o. s. k 31. 12. 2014 a nákladů, výnosů a výsledku jeho hospodaření za rok 2014 v souladu s českými účetními předpisy.

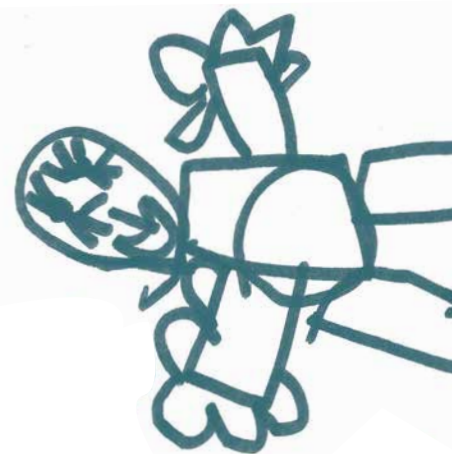
Datum: 21. 4. 2015  
Za společnost: AUDISA SERVICE s. r. o.  
licence KA ČR: 486  
Auditor: Ing. Josef Špeta  
Číslo osvědčení: 0 062



Výnosy	2012	2013	2014
<b>DOTACE</b>	<b>8 421364</b>	<b>7 391401</b>	<b>9 685138</b>
MPSV – podpora rodiny	1 356000	792201	1 417208
projekty ESF – OPLZZ	3 747632	4 805275	7 189231
projekty OPVK	2 890732	1 446325	0
projekty OPPA	0	267600	937699
Dotace Jihočeský kraj	8 000	0	0
Dotace Plzeňský kraj	100000	40000	23000
Dotace Liberecký kraj	100000	0	80000
Dotace Jihomoravský kraj	110000	40000	30000
Dotace Karlovarský kraj	49000	0	0
Dotace Olomoucký kraj	60000	0	0
Dotace Zlínský kraj	0	0	8 000
dary	238954	157183	264393
členské příspěvky	327366	301835	297754
vlastní činnost	455315	526288	502731
ostatní	15771	43302	5 040
<b>VÝNOSY CELKEM</b>	<b>9 458770</b>	<b>8 420009</b>	<b>10755056</b>
Náklady	2012	2013	2014
<b>PROVOZNÍ NÁKLADY</b>	<b>3 070714</b>	<b>2 418571</b>	<b>4 336638</b>
materiál	220037	222246	360497
kancelářské potřeby	69559	51872	96794
DDHM do 40 tisíc	0	71402	36497
potraviny, občerstvení	22006	50802	18178
ostatní materiál	128472	48170	209028
<b>nemateriálové náklady</b>	<b>2 798853</b>	<b>2 153077</b>	<b>3 954917</b>
voda, energie, teplo	63087	54150	58470
opravy a udržování	9 120	0	908
cestovní náhrady	390340	122486	142980
telefony	153821	120473	117414
internet	6 081	9 852	9 370
poštovné	17896	21846	9 973
právní služby, audity	90300	74436	35000
nájemné	274713	283505	197840
ostatní služby, projektové náklady	1 793495	1 466329	3 382962
<b>ostatní náklady</b>	<b>51824</b>	<b>43248</b>	<b>21224</b>
daně, poplatky, pojištění	13517	8 692	2 944
bankovní poplatky	23563	18658	16580
ostatní náklady	14744	15898	1 700
<b>MZDOVÉ NÁKLADY</b>	<b>6 388696</b>	<b>6 001714</b>	<b>6 419438</b>
mzdové náklady – mzdy	3 745760	2 311179	2 927828
mzdové náklady – DPČ	107275	919360	870060
mzdové náklady – DPP	1 249005	1 663892	1 348289
zákonné sociální pojištění	1 267596	1 093729	1 253160
neschopenky	3 326	0	4 386
zákonné pojištění Kooperativa	15734	13554	15715
<b>NÁKLADY CELKEM</b>	<b>9 459410</b>	<b>8 420285</b>	<b>10756076</b>
<b>HOSPODÁŘSKÝ VÝSLEDEK</b>	<b>-640</b>	<b>-276</b>	<b>-1 020</b>

## ■ Finanční situace a plánování

Relativní ekonomická stabilizace Sítě MC za poslední léta spočívá především v úspěšnosti v podávání projektů do ESF. Ve snaze snížit naši závislost na projektech z ESF jsme se soustředili na vytvoření fundraisingové strategie a plánu. Docílili jsme drobných výsledků, které nás povzbudily k další činnosti. Pravdou zůstává, že většina sponzorů má zájem podporovat materiální zázemí (a to navíc spíše jednotlivých MC) popřípadě konkrétní akce, kde je výsledek okamžitě vidět. Síť MC by potřebovala více podpory pro výkonný tým. Proto i nadále pracujeme na hledání vhodné strategie spolupráce s firmami.



## PODĚKOVÁNÍ

— Přínos naší práce by se neobešel bez dlouhé řady těch, kdo nás podporují, a to laskavým slovem počínaje a finanční částkou konče. Je těžké vyjmenovávat, abychom na někoho nezapomněli, a je těžké nejmenovat, protože za podporou stojí konkrétní ochotní lidé.



## A tak děkujeme každému, kdo nám čímkoliv přispěl, jmenovitě:

- celému **výkonnému týmu** za obdivuhodný přístup nejen k pracovním povinnostem, ale též k úkolům navíc,
- **naším rodinám, partnerům, dětem, rodičům, přátelům i sympatizantům** za věrnou podporu našeho usilování,
- **členům Sítě MC** za přínos rodinám, komunitě a společnosti i za spolupráci v rámci Sítě MC,
- **odborníkům a představitelům spřátelených organizací** za ochotu spolupracovat a podporovat tak naše aktivity,
- **představitelům MPSV, krajů i politikům** na všech úrovních za otevřenou spolupráci,
- **členům MINE, GROOTS International a Huairou komisi** za vzájemné sdílení spolupráci na mezinárodním poli,
- **časopisu Máma a já** za dlouholeté mediální partnerství,
- **donátorům: MPSV, ESF** – grantové schéma OPLZZ, OPPA a OPVK, **NAEP – Grundtvig, krajům:** Jihočeskému, Jihomoravskému, Karlovarskému, Libereckému, Olomouckému, Plzeňskému a Zlínskému,
- **firmám dm drogerie markt s. r. o., ČSOB, a. s. Linet spol. s r.o. a dalším drobným dárcům** za finanční podporu,
- **dm drogerie markt s. r. o.** za poskytnutí dobrovolnic,
- **LMC s. r. o.** za inzerci zdarma,
- **MF DNES** za každodenní zasilku deníku Mladá fronta DNES,
- **Seznam.cz** za prezentaci Sítě MC a MC zdarma,
- a závěrem děkujeme našemu věrnému přispěvateli **panu Zdeňku Rousovi** za pravidelný měsíční příspěvek.



## I. ZPRÁVY KRAJSKÝCH KOORDINÁTOREK

### Smlouvy s kraji

Jihočeský (v závěru roku došlo k dohodě o podpisu v příštím roce), Jihomoravský (20. 10. 2011), Karlovarský (4. 10. 2013), Plzeňský (9. 6. 2012)

STATISTIKA KRAJŮ										
Kraj	Počet MC	Intervizní setkání				Semináře, přednášky, workshopy				Další akce
		počet	osoby celkem	dospělí	děti	počet	osoby celkem	dospělí	děti	
Jihočeský	28	3	41	36	5	10	118	97	21	Letní týdenní pobyt pro MC JČK, víkendový pobyt pro MC JČK, tematické vycházky pro rodiny v jihočeských městech
Jihomoravský	39	3	58	46	12	8	124	112	12	Kampaň táta dneska frčí při Concertus Moraviae, Den pro rodiny v ZOO Brno, kulatý stůl na krajském úřadě, výstava mateřských center na krajském úřadě
Karlovarský	5	3	53	45	8	5	109	75	34	Spolupráce na akcích Seznamte se – přehlídka volnočasových aktivit KK a Bambiriáda
Královéhradecký	22	3	38	33	5	5	69	69	0	
Liberecký	16	3	57	57	0	6	96	83	13	Spolupráce na projektu Zdravý úsměv, pobytové setkání pro MC, Geocachingová soutěž, kampaň ke světovému Dni dětí
Moravskoslezský	6	1	3	3	0	0	0	0	0	
Olomoucký	15	3	43	35	8	7	98	81	17	Prezentace na konferenci Prorodinná politika města Olomouce
Pardubický	22	3	58	43	15	5	88	65	23	Kampaň na podporu mateřství a otcovství
Plzeňský	8	3	50	34	16	4	85	55	30	Slavnosti rodiny
Praha (vzdělávací akce pro celou ČR)	20	5	71	67	4	11	163	156	7	Spolupráce pražských MC na akci Honzík a Mařenka se vydávají do světa na Kampě
Středočeský	56	4	63	53	10	8	122	108	14	3 semináře o výživě ve spolupráci s Danone, kampaň ke světovému Dni dětí, geocachingová soutěž
Ústecký	19	3	45	38	7	4	41	41	0	Aktivní sdílení dobré praxe MC v pracovní facebookové skupině
Vysočina	27	3	56	51	5	10	178	163	15	
Zlínský	10	3	49	45	4	9	150	116	34	
<b>CELKEM</b>	<b>293</b>	<b>43</b>	<b>685</b>	<b>586</b>	<b>99</b>	<b>92</b>	<b>1 441</b>	<b>1 221</b>	<b>220</b>	



## ■ Jihočeský kraj

Krajská koordinátorka: Bohuslava Nejedlá  
Počet MC: 28

V lednu proběhly v Jihočeském kraji závěrečné zkoušky čtyřměsíčního rekvalifikačního kurzu pro pečovatelky o děti, který Síť organizovala v rámci projektu *Sobě i tobě*. Všechny účastnice kurzu úspěšně složily poměrně náročnou zkoušku a čtyři MC získala půlroční finanční dotaci na pracovní místo pro absolventky kurzu. Setrvalý stav panuje v oblasti financování provozu a činnosti MC. Se změnami grantové politiky MPSV se některá centra vyrovnávají lépe, některá hůře, další vůbec žádost o grant nepodávala, protože jejich základní činnost nebyla v roce 2014 podporována. Méně peněz a omezené možnosti jejich využití ovlivňují i personální obsazení MC. Jedno centrum z tohoto důvodu ukončilo v loňském roce činnost. Často se fungování MC daří zachovat díky dotovaným pracovním místům od úřadu práce nebo nadšení a dobrovolnické práci rodičů. Pozitivní posun je cítit na úrovni komunální, a to ve vnímání rodinné politiky jako důležité oblasti, kterou je třeba podporovat. Obce a města zakládají a financují mateřská a rodinná centra ve větší míře a z vlastní iniciativy. Díky častějšímu kontaktu s jednotlivými koordinátorkami MC se také posunula úroveň spolupráce mezi jednotlivými MC i mezi centry a Sítí MC.

„*Velice si chválíme spolupráci se Sítí MC a hlavně pak s naší krajskou koordinátorkou Slávkou Nejedlou. V roce 2014 skončil v Jihočeském kraji projekt Sítě MC „Sobě i tobě“, díky kterému jsme získali dotaci na pracovní místo pro chůvu na půl roku. Dále si velmi ceníme každoročních víkendových pobytů, seminářů a workshopů, které jsou z části financované z prostředků Sítě MC. Díky tomu je cena pro účastnice velmi příznivá.*“

— Jitka Plojharová, předsedkyně  
M-centra pro mladou rodinu České  
Budějovice, provozujícího MC Máj

## ■ Jihomoravský kraj

Krajská koordinátorka: Renata Höklová  
Počet MC: 39

V roce 2014 jsme v Jihomoravském kraji realizovali 2 evropské projekty podpořené ESF. Díky projektu *Sobě i Tobě* ukončilo 18 účastnic/ků rekvalifikační kurz péče o děti 0-10 let a z těchto úspěšných účastnic/ků byli vybráni 3, kteří dostali dotované pracovní místo na poloviční úvazek na půl roku. Druhý projekt „Transparentní,

respektovaná, udržitelná společnost“ v tomto roce realizoval pilotní testování a adaptace inovativního nástroje transparentnosti neziskových organizací do prostředí MC. Workshopu metody SRS se zúčastnilo 12 účastnic/ků převážně z prostředí MC. Efektivní aktivitou byly osobní návštěvy krajské koordinátorky přímo v MC spojené s poradenstvím, mateřská centra díky osobním vzbábám začala lépe komunikovat a více se zapojovat do dění v kraji. Celkem se uskutečnilo 12 poradenství a o tuto aktivitu je stále větší zájem. Také se vybuďovala databáze odborníků, která bude sloužit nejen MC, ale také rodinám s dětmi. 16 MC se zapojilo do projektu *Spolu pro MC*, kde funguje webový portál pro potencionální dárcy, kteří by chtěli MC obdarovat. I letos jsme se podíleli na organizaci akce *Táta dneska frčí*, tentokrát v Boskovicích. Celkem se zapojilo 7 MC a připravilo pro rodiny s dětmi pěkné odpoledne. V květnu jsme ve spolupráci s MPSV připravili *Den pro rodiny* v Zoologické zahradě Brno, kterého se účastnila i ministryně Mgr. Michaela Marksová.

„*Jsi naše superspojka a velká pomocnice a „šetríčka“ našeho času a energie! Díky!*“

— Hanča Ondráčková pro krajskou koordinátorku, statutární zástupce MC Sedmíkráska Brno

## ■ Karlovarský kraj

Krajská koordinátorka: Hana Šnajdrová  
Počet MC: 5

V roce 2014 komunikovala Síť MC s Karlovarským krajem o úpravách dotačního titulu na Podporu rodiny. Dále se podařilo získat zastoupení ve Výboru zastupitelstva KK pro sociální věci, kde máme místo stálého hosta. Díky dlouhodobé aktivní spolupráci s vedením Karlovarského kraje nám byla nabídnuta účast – partnerství při realizaci projektu *Zítřít v práci*, kde Síť MC hraje velmi významnou roli. Kromě rekvalifikací bude úkolem Sítě MC také zřizování nových pracovních míst. V kraji stále funguje spolupráce mezi mateřskými centry. Některá MC spolupracují intenzivněji. Na společných akcích pořádaných partnery se Síť MC prezentuje vždy minimálně poloviční většinou členů. V Karlovarském kraji bylo realizováno několik vzdělávacích seminářů, které přispěly ke sladování rodinného a pracovního života a přístupu k rodině nejen rodiči, ale především zaměstnavateli. Ve spolupráci s mateřskými centry je připravován rekvalifikační kurz *Chůva pro děti* do zahájení povinné školní docházky, který se bude konat v Karlových Varech a je velmi dobře dostupný všem klientkám z Karlovarského

kraje. Byla eliminována překážka s dojížděním a klientky i aktérky z mateřských center jsou spokojené.

„*Obdivuji všechny vedoucí mateřských center, které dokáží perfektně zvládat krizové situace, které si vždycky vědí rady a které rozumí problematice dětí, rodičů a neziskového sektoru.*“

— Martina Mokrá, předsedkyně o. s. Klubičko.

## ■ Královéhradecký kraj

Krajská koordinátorka: Hana Cinková  
Počet MC: 22

Rok 2014 lze charakterizovat jako rok další profesionalizace jednotlivých MC, ve které Síť MC poskytovala významnou podporu. V souvislosti se změnou legislativy centra revidovala a upravovala základní dokumenty fungování svých organizací. Byla to příležitost k ohlédnutí se a zhodnocení dosavadní práce, i plánování činností do budoucna, např. s ohledem na schválení zákona o dětských skupinách. Síť MC realizovala, ať přímo nebo nepřímo, v mateřských centrech velký počet jednotlivých aktivit z různých projektů. MC získala prostřednictvím Sítě MC (projekt *Spolu pro MC*) materiální sponzorské dary. Zvýšila se nabídka vzdělávacích seminářů pro rodiče v MC, např. ve spolupráci se společností SCIO, ale i pro pracovníky MC (intervizní setkání, způsoby vykazování činností metodou SRS, práce svépomocných skupin). Spolupráce MC se prohloubila i díky individuálnímu poradenství. MC využila možnosti vytvoření pracovních míst pro pečovatelky o děti, zájem o zřízení těchto pracovních míst dvakrát převýšil možnosti projektu. Královéhradecký kraj již pravidelně vypisuje dotační program na podporu mateřských center. V roce 2014 byla částka 590 000 Kč, což bylo o 50 tisíc více než v loňském roce.

„*Práce s dětmi mne velmi naplňuje a byla mým snem. Díky účasti v rekvalifikačním kurzu Sítě MC a následně práci v MC jsem se dostala k mnoha zajímavým informacím a dále podnikám kroky k založení dětské skupiny.*“

— Ing. Bc. Monika Bobrová Trutnov

## ■ Liberecký kraj

Krajská koordinátorka: Lenka Ackermannová  
Počet MC: 16

Významných událostí v roce 2014 bylo v Libereckém kraji hned několik. Rok jsme zahájili rekvalifikačním kurzem v rámci projektu Nové zaměstnání Sobě – možnost zaměstnání Tobě, díky kterému jsme vytvořili 3 nová pracovní místa v mateřských centrech v LK. S vedoucími pracovníkyněmi MC jsme strávily dva dny plné vzdělávacích seminářů, sdílení dobré praxe, důležitá byla i vzájemná podpora a motivace do další náročné práce. V libereckém MC Krteček se uskutečnil workshop pro zaměstnavatele s názvem Kam s nimi (s dětmi). Účastníci diskutovali na téma péče o předškolní děti a velmi ocenili ukázkou firemní školky z Litoměřic. Významnou událostí se staly oslavy Světového dne dětí, které pořádala MC v rámci Kampaně Křídla a kořeny naší rodiny. Z původní krajské iniciativy se zapojením 55 MC z celé republiky stala silná kampaň. Odbor regionálního rozvoje Libereckého kraje vyhlásil dotační titul na podporu MC, všechny žádosti byly podpořeny nižší částkou s ohledem na snížení alokovaných finančních prostředků oproti loňskému roku. Byla vytvořena pracovní skupina Rodina, děti a mládež, kde krajská koordinátorka reprezentuje MC a podílí se na přípravě strategických materiálů podporujících rodinnou politiku kraje. Díky finanční i metodické podpoře se MC rozvíjí a svou prací přispívají ke spokojenosti rodin v LK.

„V naší práci je smysluplné využívat síťování a sdílení, protože míříme na obdobnou cílovou skupinu s obdobnými problémy. Síť MC je prostor, kde se šíří nejenom dobré zkušenosti, ale třeba i pomoc a rady. Vzdělávání pracovníků Síť MC vidím jako velmi potřebné, protože nespĺňují povětšinou cílovou skupinu EU vzdělávacích projektů (zde většinou pracovníci školství). Jsou obecnější témata (legislativa, řízení), která pomáhají chodu malých pracovních týmů v MC. Velmi si cením koordinace aktivit v kraji a možnost i pro nás využít síťování – naši kampaň „S dětmi k přírodě blíž a častěji“.

— Lenka Hřibová, Semínko země o. s.

„Síť je pro nás určitě přínosem v naší práci, směrem k lidem, k rodinám. Funguje opravdu jako zachytné místo mnoha důležitých informací, dobrých rad a inspirací. Teď si asi ani neumím představit, kde bychom mnoho věcí zjišťovali, kdybychom nebyli členy Síť.“

*A v neposlední řadě je to také o člověku, s kterým komunikujeme, který nás koordinuje. Lenka Ackermannová je tím člověkem na správném místě. Jsme za ni moc rádi.“*

— Tereza Marková, RC Boudička

## ■ Moravskoslezský kraj

Krajská koordinátorka:  
Jiřina Chlebovská (zastupující)  
Počet MC: 6

Během prvního čtvrtletí začala v kraji působit nová krajská koordinátorka Radka Filipíková, seznámila se s činnostmi center a Síť MC v kraji, poskytovala základní poradenství, uspořádala intervizní setkání a vyhlášení krajského kola soutěže Společnost přátelská rodině. Rodinné důvody jí však neumožnily další spolupráci a Síť MC se i přes usilovnou snahu nepodařilo najít vhodnou kandidátku na tuto pozici. Členská mateřská centra i zájemci o založení nových měli možnost využít konzultace s Jiřinou Chlebovskou, členové ocenili i zprostředkování spolupráce se společností [www.scio.cz](http://www.scio.cz), s. r. o. při realizaci podnětných dotovaných seminářů pro rodiče.

## ■ Olomoucký kraj

Krajská koordinátorka: Bohdana Sonet  
Počet MC: 15

I v roce 2014 byla většina mateřských center finančně podpořena Olomouckým krajem a mohla se zapojit do Významného projektu či podat projekt do 25 000 Kč. Zástupci kraje jsou otevření spolupráci s centry a vstřícné jednání a podpora, která je posílána také záštitou některých akcí ze strany paní náměstkyně hejtmana Mgr. Yvony Kubjátové, nadále prohlubuje a posiluje důležitost mateřských center ve společnosti. Centra zaměstnávají, vzdělávají, radí, pomáhají, sdílejí, propojují a vnímají potřeby rodin žijících v Olomouckém kraji. Mateřská centra svůj program nastavují tak, aby zázemí, které nabízejí, mohly využívat nejen malé děti a matky, ale také otcové, handicapovaní lidé, samoživitelé či senioři. Tím se mateřská centra posouvají do role rodinných center či center komunitních. Svou důležitou roli centra plní při tvorbě rodinné politiky v Olomouckém kraji a jsou zástupci kraje vnímána jako plnohodnotní partneři při spolupráci.

„Olomoucký kraj se Síť MC spolupracuje již několik let. Z pohledu Olomouckého kraje byla v roce 2014 nejvýznamnější akcí Společnost přátelská rodině, která je zaměřena na motivaci zaměstnavatelů k uplatňování rovných příležitostí a zavádění opatření pro sladování rodinného a pracovního života jejich zaměstnanců. O to více těší, že Olomoucký kraj toto ocenění dne 4. 11. 2015 obdržel z rukou prezidentky Síť MC Mgr. Rut Kolínské. Dále je potřeba zmínit, že zástupkyně Síť MC je členem pracovní skupiny Děti, mládež a rodina působící v oblasti plánování sociálních služeb na území Olomouckého kraje. Dále spolupráce se Síť MC probíhá i prostřednictvím účasti zástupců Olomouckého kraje na akcích pořádaných jednotlivými spolupracujícími mateřskými a rodinnými centry, včetně možnosti realizace těchto akcí v prostorách Olomouckého kraje.“

— Mgr. Pavel Podivínský,  
vedoucí oddělení sociálně-právní ochrany,  
Olomoucký kraj

## ■ Pardubický kraj

Krajská koordinátorka: Petra Benešová  
Počet MC: 22

Při ohlédnutí za rokem 2014:

- Věřím, že společná setkání byla inspirativní, přátelská, informativní a „dobíjející“ energií.
- Věřím, že podaná konzultace pomohla při řešení aktuálních situací.
- Věřím, že informace, která za centra v kraji předávám v krajské koordinační skupině pro Pardubický kraj projektu OP LZZ „Systémová podpora procesů transformace systému péče o ohrožené děti a rodiny“ pomohou k řešení a vzájemné spolupráci.
- Věřím, že centra „rostou“ i díky vzájemné spolupráci mezi sebou.
- Věřím, že realizované semináře v centrech přispěly k rozvoji rodičovských dovedností.
- Věřím, že zřízení pracovního místa ve třech centrech v kraji pomohlo k rozvoji péče o děti.
- Věřím v rodinu, komunikaci a vzájemnou spolupráci – tři média, která mohou činit náš život lepším – zajímavějším, přátelštějším a dobrodružnějším.
- Věřím, že centra jsou organizacemi, které přispívají ke kvalitě života rodin v obci.

Díky za Vaše informace, nápady, zkušenosti, s radostí je i v roce 2015 budu předávat dál, postupně se obohacují a zase se k Vám vrátí.

**”** *Setkání s ostatními centry jsou pro mě velkou inspirací, „nasosáním“ nové energie, zdrojem informací a setkání se se skvělými lidmi.“*

— *Pavla Jansová, předsedkyně výkonné rady  
Rosa Rodinné centrum, Česká Třebová*

## ■ Plzeňský kraj

Krajská koordinátorka: Irena Macháčková  
Počet MC: 8

Síť MC v Plzeňském kraji pokračovala v podpoře aktivit svých členů směrem k cílové skupině, tedy k rodinám s dětmi. Jsou to především aktivity, které lze označit jako volnočasové či zábavní (např. open-air u příležitosti Dne rodiny nebo rodinný maraton.) Jak centra samotná, tak Síť MC vnímá však svoji úlohu také v oblasti poskytování služeb pro rodiny. Svoji roli vidíme především ve vzdělávání pro rodiče, které by mělo být přístupné všem sociálním skupinám, v tématech reagovat na zájem rodičů a obecně nabízet témata, která mohou rodiče a celé rodiny podpořit v jejich roli. Síť má zájem se za účelem kvalitní nabídky vzdělávání a současně oslovení všech případných zájemců propojovat s dalšími subjekty věnující se problematice rodin. V tomto roce to byla např. organizace doprovozájící pěstounské rodiny či sociální služby pro rodiny s dětmi Diakonie Západ. Intenzivně jsme se zabývali tématem dětské skupiny a jejího zavádění do praxe. Mnoha subjektům zabývajícím se péčí o děti nebo zvažující její zřízení poskytujeme vhled do situace. Po dvou letech byl ukončen dvouletý projekt Společnost přátelská rodině, jehož cílem bylo vyhledat a ocenit zaměstnavatelské subjekty, které svojí zaměstnaneckou nebo podnikatelskou strategií podporují a obohacují život rodin. Plzeňský kraj nadále zahrnuje do své prorodinné politiky podporu mateřských center a jejich činnost zahrnuje i do krajského plánu rozvoje sociálních služeb.

**”** *Oporou pro naši práci jsou ti, kteří naslouchají našim potřebám a hledají cesty k jejich naplnění. Síť MC je jednou z nich.“*

— *Mgr. Linda Čechová, vedoucí MC Duha*

## ■ Kraj HI. město Praha

Krajská koordinátorka: Petra Radová  
Počet MC: 18

Rok 2014 vnímám jako rok, kdy se výrazně prohloubila spolupráce mezi pražskými centry a Sítí mateřských center a stabilizovala členská

základna v kraji Praha. Projekt Motivace růstu podpořený z OPPA umožnil koordinátorkám a zaměstnankyním pražských MC nejen získat či prohloubit znalosti a dovednosti potřebné pro vedení MC, ale vídat se mezi sebou častěji, než jen na regionálních setkáních. Díky tomu měly častěji příležitost vyměňovat si poznatky z praxe a sdílet mezi sebou vše, co vedení MC obnáší. Vzhledem k tomu, že potřeba sdílet běžnou praxi v MC je stále nejsilnější potřebou mezi centry, díky projektu Motivace růstu, regionálním setkáním a osobním návštěvám koordinátorky v jednotlivých MC, se Síť MC tuto potřebu podařilo uspokojit ve velké míře. Aktivizace center se mj. projevila i v počtu účastníků v celorepublikové kampani a v zapojení pražských MC do akce „Honzík a Mařenka se vydávají do světa“. Vzdělávání v Praze mělo však větší dosah a to až na cílovou skupinu návštěvníků/ic pražských center, některým zájemcům/kyním bylo umožněno zúčastnit se rekvalifikačního kurzu v rámci projektu „Nové zaměstnání sobě – možnost zaměstnání tobě“ financovaného z ESF OPLZZ, další měli možnost zúčastnit se některého z 8 seminářů zaměřených kromě jiného i na zvyšování rodičovských kompetencí. Závěr roku byl věnován poradenství souvisejícímu s nově přijatým zákonem o poskytování služby péče o dítě v dětské skupině.

**”** *Naše krajská koordinátorka Petra je nám velkou oporou v práci v mateřském centru Cirkus. Pomůže, poradí, zařídí a vyřídí vše, s čím potřebujeme pomoci. Díky ní se pravidelně setkáváme se zástupci ostatních mateřských center a sdílíme společně radosti a starosti, které nám práce v mateřském centru přináší. Petra vždy srší pozitivní energii, nápady a dobrou náladou a s její podporou je pro nás vedení mateřského centra jednodušší. Děkuje!*

— *Šárka Slavíková, MC Cirkus*

## ■ Středočeský kraj

Krajská koordinátorka: Linda Pačesová  
Počet MC: 56

V roce 2014 jsme navázali na činnost v předchozích letech, díky projektu MPSV jsme prohloubili poradenskou činnost – během roku proběhlo téměř 50 návštěv členských organizací v kraji, kde mohly zástupkyně sdílet zkušenosti, řešit problémy, představit svou činnost. Již mnoho let organizujeme vzájemné setkávání a snažíme se vytvářet společné projekty. I letos probíhaly semináře pro rodiče na zvyšování rodičovských

kompetencí v rámci celého regionu. Novinkou pro tento rok byly workshopy k tématu svépomocných skupin a asistentek rodinné pomoci a také nová metoda sociálního vykazování, která nabízí neziskovým organizacím jiný pohled na vlastní činnost z pohledu přínosů pro společnost. Od roku 2012 funguje v rámci Středočeského a Libereckého kraje společný projekt Rodina ve SČ a LB kraji, aneb série 20 pokladů v rámci celosvětové hry geocaching. V rámci této série už máme prvního nálezce všech 20 pokladů (rodinu z Peček), kterému jsme v prosinci předali hlavní cenu. Hodnotné ceny čekají i na další rodiny, které se do hledání pokladů pustí. Velký zájem ze strany center vzbudila také celoroční kampaň Síť MC. Na půdě KÚ proběhlo několik jednání, kde Síť MC usilovala o vytvoření společné dohody o spolupráci, ale kraj ze své pozice zamítl formální způsob dohody, naopak nabídl průběžnou podporu i spolupráci neformální, která v roce 2014 začala mít stabilní podobu. MC v kraji měla také možnost žádat o dotace do krajských fondů a polovina žádostí byla plně podpořena.

**”** *Velmi oceňujeme práci krajské koordinátorky Síť MC pro Středočeský kraj – Lindy Pačesové, která usilovně prošlapává cestu na kraji, aktivně navazuje kontakty a sdílí naše potřeby. Ze Síť MC je pro nás nejvíce přínosný přehled o dění, který nám přináší v podobě Úterního dopisu. Děkuje náš krajský koordinátorce a všem ze Síť MC za jejich práci a nasazení.“*

— *Mgr. Ludmila Šimková,  
ředitelka o. s. Maminky dětem (RC Milovice),  
zastupitelka města Milovice*

**”** *Rok 2014 byl pro naše RC náročným a během řešení problémů jsme se mohli vždy s důvěrou obrátit na naši krajskou koordinátorku a celý tým Síť MC, který nám byl vždy nápomocný radou a vlným slovem. Společná setkávání organizovaná Sítí MC jsou pro nás důležitá pro sdílení zkušeností, informací a vzájemnou podporu, vždy nás obohatí novou energií a otevrou nám oči k novým nápadům a směřování centra.“*

— *Ing. Helena Frýdlová,  
předsedkyně RC Kašpárek Mělník, z. s.*

**”** *Se zástupkyněmi Síť MC, Lindou Pačesovou a Kateřinou Kadeřábkovou, jsme se setkali nad otázkou možností vzájemné spolupráce. Jako největší vydavatel dětských knih na území České republiky vidíme v Síti MC*



velký potenciál jak oslovit dnešní rodiče, kteří hledají kvalitní zábavu pro své děti. Navíc akce pořádané jednotlivými MC jsou často zaměřené na rozvoj dětí, jejich schopností a dovedností, v neposlední řadě na rozvoj čtenářství a jejich vztah ke knihám a četbě obecně, což v Albatrosu považujeme za nesmírně důležité.“

— Mgr. Karolina Medková,  
šéfredaktorka nakladatelství Albatrosmedia, a. s.

## ■ Ústecký kraj

Krajská koordinátorka: Martina Smejkalová  
Počet MC: 19

V roce 2014 proběhla v Ústeckém kraji soutěž Společnost přátelská rodině, která vyvrcholila závěrečnou konferencí na Krajském úřadě, prestiž této akce stále stoupá. Druhou událostí, která byla velkým přínosem pro mateřská centra kraje, bylo uskutečnění lektorského semináře od společnosti SCIO. Seminář se věnoval tématům efektivního rodičovství a jeho absolventům umožňuje kvalifikovaně předávat informace rodičům. Došlo ke změně na pozici krajské koordinátorky – zpět do funkce se vrátila Martina Smejkalová. Díky pravidelným setkáváním členů a využití sociálních sítí se podařilo nalézt stabilitu v oblasti komunikace mezi členy navzájem a mezi členskými MC a Sítí MC.

Podařilo se také nastolit pozitivní spolupráci s Ústeckým krajem, především pak s panem radním Mgr. Martinem Klikou. Iniciovali jsme vznik koncepce rodinné politiky, kde budeme hlavními partnery. Velkým přínosem bylo společné setkání s panem radním, kde jsme vzájemně diskutovali nad problémy, které tíží nejen naše mateřská centra, ale celý neziskový sektor. Na sklonku roku jsme se podíleli na připomínkování dotačního titulu na podporu sociálních služeb a aktivit zaměřených na podporu rodiny. Ústecký kraj začal mateřská centra považovat za významné partnery, kromě vhodné úpravy zmíněného dotačního titulu a tvorby koncepce rodinné politiky přislíbil i zařazení MC do katalogu sociálních služeb.

” Přínos Sítě MC pro členská centra vnímáme prostřednictvím jejich informací o možnostech zapojení do akcí/kampaní/projektů, které sama pořádá či zaštiťuje, informací pomáhajících nám v orientaci v legislativě a všem, co nás – mateřská centra – zajímá, informací o situaci v oblasti dotací či grantů apod. Nemalý přínos spatřujeme též v možnosti Sítě

hovořit s politiky a upozorňovat je na naši problematiku (finanční či pro-rodinnou) a možnosti jejího řešení. Dále nám Síť pomáhá se zviditelňováním na veřejnosti, medializací nám blízkých témat, se vzděláváním a v neposlední řadě se sháněním sponzorů (především projekt Spolu pro MC). Velmi její přínos pro nás oceňujeme a vážíme si jí.“

— Ilona Radicsová, KCR Barborka

## ■ Kraj Vysočina

Krajská koordinátorka: Daria Čapkova  
Počet MC: 27

Nevýznamnější událostí roku 2014 bylo krajské vyhlášení soutěže Společnost přátelská rodině v Hrotovicích. Záštitu nad celou akcí převzal místopředseda Sociální komise Asociace krajů, radní pro sociální oblast Kraje Vysočina a paní starostka Hrotovic. Oproti minulým rokům byl dán větší prostor spolupráci a vzájemné komunikaci mezi mateřskými centry a představiteli Kraje Vysočina. Krajská koordinátorka zastupuje mateřská centra v různých krajských pracovních skupinách zaměřených na podporu zdravé a fungující rodiny. Od roku 2012 jsou mateřská centra součástí Koncepce rodinné politiky Kraje Vysočina. Každoročně jsou členská mateřská centra finančně podporována z dotace na podporu prorodinné politiky Kraje Vysočina. V roce 2014 byl velký zájem ze strany mateřských center a jejich návštěvníků o výměnu zkušeností a vzdělávací semináře pořádané Sítí MC.

” Pro naše mateřská centra se za poslední rok zlepšila komunikace s vedením obcí, ale jen do určité míry. Vzděláváním a zapojením do chodu MC dalších maminek jsme dokázaly vytvořit dva nové prostory MC, které lépe vyhovují potřebám společnosti. Jsme schopni organizovat další aktivity, které jsou důležité pro naši udržitelnost. Spolupráce s krajem je pro nás velice důležitá, díky finanční podpoře můžeme uhradit část nákladů spojených s chodem MC (náklady na nájemné, energie a odměny lektorkám). Zvýšila se nám návštěvnost a komunita v obcích pochopila, že maminky mohou vytvářet různorodé aktivity přínosné pro vzdělávání a lepší život v obcích.“

— Jitka Ludmilová,  
statutární zástupkyně  
Komunitní školy Krok za krokem

## ■ Zlínský kraj

Krajská koordinátorka: Bohdana Sonet  
Počet MC: 10

Pravidelnou komunikací, poradenstvím a osobními návštěvami v mateřských centrech se stále snažím prohlubovat spolupráci ve všech směrech. Mateřská a rodinná centra, která v mnoha případech dozrávají do komunitních center, byla v roce 2014 finančně podpořena ze sociálního fondu Zlínského kraje a v rámci časových možností některé uskutečněné akce podpořila svou osobní účastí také paní Mgr. Taťána Valentová Nersesjan. Mateřská centra spolupracují také s jinými neziskovými organizacemi v kraji, což vede k propojení spolupráce, síťování a předávání dobrých a hodnotných zkušeností. Ke konci uplynulého roku požádala o členství v Síti MC dvě mateřská a rodinná centra. Mateřská centra se vzájemně inspirují a vznikají nová, kde velkou hnací silou jsou potřeby matek a jejich dětí. Chtějí zde sdílet, setkávat se, vzdělávat se, motivovat se a pomáhat si. Jsem ráda, že mohu být součástí těchto nápadů, a je mi umožněno na vlastní oči vidět, jak se za několik let centra posunula, co dokázala a čím vším své návštěvníky obohacují. Stávají se tak plnohodnotnými partnery při tvorbě rodinné politiky v místě, kde fungují.

” Zlínský kraj spolupracuje se Sítí mateřských center již několik let. Pravidelně se koná v sídle Zlínského kraje jednou ročně regionální setkání, kterého se účastní zástupci a zástupkyně mateřských center ze Zlínského kraje a zástupci kraje včetně politiků. Na setkáních se probírají témata rodinné politiky, aktivity a projekty center a Sítě MC a spolupráce s krajem a krajským úřadem. Zlínský kraj také v roce 2014 podpořil celoroční kampaň Sítě mateřských center „Křídla a kořeny naší rodiny“. Velkým přínosem je také pravidelná podpora kraje ze Sociálního fondu, ve kterém je jednou z priorit podpora mateřských a rodinných center. Zde kraj podporuje již 5. rokem jednotlivá centra v jejich aktivitách a projektech. Vzájemná spolupráce je jedním ze základních pilířů pro další budoucí společné kampaně, akce a aktivity.“

— Mgr. Pavlína Nováková,  
vedoucí oddělení neziskového sektoru,  
Odboru Kancelář hejtmána  
Krajského úřadu Zlínského kraje



## II. ANOTACE PROJEKTŮ SÍŤE MATEŘSKÝCH CENTER 2014



### ■ Společnost přátelská rodině (SPR)

Projekt je zaměřený na motivaci zaměstnavatelů k uplatňování rovných příležitostí a zavádění opatření pro sladování rodinného a pracovního života jejich zaměstnanců. Důraz je kladen na rodinu v každé životní fázi, tzn. na všechny generace a jejich potřeby. Projekt je realizován v celé České republice mimo hl. m. Prahy.

Manažerka projektu: Mgr. Klára Vlková

Termín realizace: 1. 3. 2012 – 28. 2. 201



### ■ Nové zaměstnání sobě – možnost zaměstnání tobě (Sobě i tobě)

Cílem projektu je zvýšení zaměstnanosti cílové skupiny fyzických osob pečujících o děti do 15 let věku. Jádrem projektu je vzdělávání pečovatelů/ek o děti a následně vytváření nových pracovních míst v této oblasti.

Termín realizace: 1. 2. 2013 – 31. 1. 2015

Manažerka projektu: Lucie Plešková



### ■ Transparentní, Respektovaná, Udržitelná Společnost (TRUST)

Cílem projektu je zvýšení opomíjené transparentnosti nestátních neziskových organizací tak, aby se staly respektovanými partnery vůči veřejnosti, státnímu a soukromému sektoru. Transparentnost posílí metodika „Social Reporting Standard“ (SRS), která bude přenesena do českého prostředí, zde pilotně ověřena a dále rozšiřována.

Projekt je realizován v partnerství s rakouskou pobočkou Ashoka – Innovators of the Public.

Termín realizace: 1. 9. 2013 – 30. 6. 2015

Manažerka projektu: Lucie Nemešová



evropský  
sociální  
fond v ČR



EVROPSKÁ UNIE



OPERAČNÍ PROGRAM  
LIDSKÉ ZDROJE  
A ZAMĚSTNANOST

PODPORUJEME  
VAŠI BUDOUCNOST  
[www.esfcr.cz](http://www.esfcr.cz)

Projekty Společnost přátelská rodině, Nové zaměstnání sobě – možnost zaměstnání tobě, Transparentní, Respektovaná, Udržitelná Společnost jsou financovány z prostředků ESF prostřednictvím Operačního programu Lidské zdroje a zaměstnanost a státního rozpočtu ČR.





MOTIVACE  
RŮSTU

## ■ Motivace růstu

Hlavním cílem byl rozvoj, stabilizace a udržitelnost Sítě mateřských center a jejich pražských členských organizací a zkvalitnění jejich služeb prostřednictvím vzdělávání a následné profesionalizace zaměstnanců/kyň a dobrovolníků/ic těchto organizací.  
Realizace: 1. 7. 2013 – 31. 12. 2014

Koordinátorka projektu: Jiřina Chlebovská



Evropský sociální fond – Praha & EU – Investujeme do Vaší budoucnosti

## ■ Trvalé vzdělávání pro rozvoj a zachování konkurenceschopnosti

Cílem projektu byl rozvoj a prohloubení nabídky dalšího vzdělávání v neziskovém sektoru a posílení informovanosti o významu a nabídce vzdělávání NNO v Kraji Vysočina tak, aby byla posílena konkurenceschopnost jednotlivých účastníků vzdělávání a udržitelnost samotných neziskových organizací.

Termín realizace: 1. 2. 2011 – 31. 1. 2014

Manažerka projektu: Lucie Plešková



INVESTICE DO ROZVOJE VZDĚLÁVÁNÍ

Projekt Trvalé vzdělávání pro rozvoj a zachování konkurenceschopnosti je financován z prostředků ESF prostřednictvím Operačního programu Vzdělávání pro konkurenceschopnost a státního rozpočtu ČR.

## ■ Síť pro rodinu

Projekt směřuje k naplňování základního poslání Sítě MC jako nositelky know-how mateřských center. Jeho cílem je zvýšení kvality a dostupnosti služeb mateřských center v oblasti prevence patologických jevů v rodině a společnosti a jejich provázání s dalšími službami v oblasti práce s rodinou.

Termín realizace: 1. 1. 2014 – 31. 12. 2014

Manažerka projektu: Jiřina Chlebovská



Aktivity projektu Síť MC pro rodinu jsou podpořeny z dotačního programu Rodina a ochrana práv dětí MPSV.



### III. SEZNAM ČLENŮ SÍTĚ MC K DATU 30. 4. 2015

Babický drak o. s. Babice u Říčan	Mateřské a komunitní centrum Kocourek Březová nad Svitavou	MC (CPR) Benjamínek, o. s. Domažlice
RC Bakovánek Bakov nad Jizerou	Rodinné centrum Buštěhradský pelíšek, o. s. Buštěhrad	Centrum pro rodinu Dokolečka Doubravčice
Centrum pro rodinu Pohoda Bašť	Kopretina – centrum pro rodiče s dětmi Bystřice nad Perštejnem	Mateřské centrum Ponorka, z. s. Doubravice nad Svitavou
Rodinné centrum Bateláček, o. s. Batelov	Rodinné centrum Knoflík, z. s. Bystřice pod Hostýnem	MC DUPY DUB Dub u Prachatic
MC Benátky Benátky nad Jizerou	MC Kopretina Čáslav	Klub malých Dubáčků Dubá
MC Hvězdička Benešov	MC Čelákovice Čelákovice	Srdíčko o.s – Centrum pro rodinu Dubňany
MC Klubičko Benešov nad Černou Benešov nad Černou	Veselá beruška Černá Hora	MC Žirafa Dvůr Králové nad Labem
MC Žirafa Bílovice nad Svitavou	Dvoreček Černilov	Centrum maminek Broučci, z. s. Frýdek-Místek
Klub Ratolest při Oblastní charitě Blansko Blansko	TAM-TAM-MRAVENIŠTĚ Černošice	MC Zvoneček Havlíčkův Brod
Mateřské centrum Veselý Paleček, o. s. Blansko	MC Pumpkin Česká Lípa	Centrum Mateřídouška o. s. Hejnice
Kapřík Blatná	MC Zahrádka Česká Lípa	Rodičovské centrum Radovánek Heřmanův Městec
Balónky o. s. Blažovice	Rosa rodinné centrum Česká Třebová	MC Hluboká nad Vltavou Hluboká n. Vltavou
RC Slůně Bohumín	MC Máj České Budějovice	Rodinný klub Motýlek o. s. Hodkovice nad Mohelkou
Mateřské a rodinné centrum Nebojsa Bojkovice	KRC Petrklíč České Budějovice	Centrum pro rodinu a sociální péči Hodonín Hodonín
MC Boskovice Boskovice	Leporelo České Budějovice	MC Srdíčko Holešov
MC Brandýský Matýsek Brandýs nad Labem	RC ROZÁRKA České Budějovice 3	Rodinné a vzdělávací centrum Holoubek Holice v Čechách
MC Sedmikráska Brno o. s. Brno	MK Piškůtek České Velenice	Mateřské a rodinné centrum Homole Homole
Mateřské centrum Loučka Brno	RC Kostička Český Brod	MC Klubičko Horní Cerekev, z. s. Horní Cerekev
Rolnička Černovice Brno	MC Miša Český Krumlov	RK Pohoda Horoměřice Horoměřice
SMC Kroužky Brno	RC Krumlík Český Krumlov	RC Kaleidoskop Hořovice
Rodinné centrum MaTáta Brno – Rečkovice	MC Rákosníček Děčín	RC zaHRÁTka Hostivice
MC Brtnice Brtnice	MC Hastrmánek Dobruška	Mája Hoštka
RaMC MALENKA Brumov-Bylnice	RC Sedmikráska Dobruška	KMC Sedmikráska Hradec Králové
MRC Skřítci Bruntál	Rodinné centrum Fabiánek Dobřichovice	MC Žirafa Hradec Králové
KLUBÍK Břeclav – Centrum pro rodinu Břeclav	Rodinné centrum Dobříšek o. s. Dobříš	RC Pohoda Hradec Králové
MC Pampeliška Břežnice	MC Břežánek Dolní Břežany	MC Domeček Hradec Králové 3

MC Dráček Hranice	RC Hvězdička Kolín IV	MC Dudlík Lomnice nad Popelkou
MC Andílci Hrotovice	MC Srdíčko Konice	Mateřské centrum Domeček Luka nad Jihlavou
MC Cipísek Hustopeče	OS Cvrček-mateřské centrum Kostelec nad Orlicí	Rodinné centrum Klásek Lučín
MC Klubičko Cheb	Dětský klub Kamarád Kostomlaty n. L.	Fajn Spolek, z. s. Lysá nad Labem
RC oHRÁTKa Chlumčany	MC Mezeráček Kounice	RC Parníček Lysá nad Labem
MC Kamínek Choceň	RC Knoflíček Kouřim	Lysické MC Jablíčko, o. s. Lysice
Beřánek Choceň Choceň	MC EMMA Králíky	Mateřské centrum Žirafa Malovice
MC Kolibřík Chomutov	MC Klubičko Kroměříž	RC Kašpárek Mělník Mělník
Dětský klub U Broučka Chomutov	MC Klub Křemílek Křemže	RC Chloumek Mělník Chloumek
Mateřský klub Choťeboř	MC Domeček Křenovice Křenovice	RC Milovice Milovice – Mladá
RC Chvaletice Chvaletice	MaRC Smrček o. s. Křtiny	Rodinné centrum Medvídek Miroslav
RC Měsíční houpačka Ivančice	CHOCHOLÍK- Klub rodičů v Kunštátě Kunštát	MC Oáza Mníšek pod Brdy
MC Jablíčko Jablonec nad Nisou	RC Špalíček Kutná Hora	Občanské sdružení Fabiánek Mníšek pod Brdy
Centrum Generace Jablonec o. s. Jablonec nad Nisou	Rodinné centrum Dětský svět Lanškroun	Vrabčák Moravany o. s. Moravany
RC Jablíčko Jablonné nad Orlicí	MC Ledňáček Ledeč nad Sázavou	MC Sluníčko Moravská Třebová
Mateřský klub Rozmarýnek o. s. Jaroměř	Rodinné centrum Mozaika Letohrad	RC Korálky Moravské Budějovice
Mateřské a rodinné centrum Dymáček Jedovnice	Domeček-centrum pro rodiče, prarodiče a děti Letovice	Duhová školička Most
MC Pohádka Jesenice u Prahy	RC Lhenice Lhenice	MC Barborka při Krušnohorském centru pro rodinu Most
MC Krteček Jeseník Jeseník	R a MC Lhota pod Libčany Lhota pod Libčany	MC Poďte si k nám hrát Most, o. s. Most
MC Kapička Jičín	RC Žirafa Liberec	Klub SUN Náchod, mateřské centrum Hopsáček Náchod
MC Rodinka Jilemnice	MC Krteček Liberec 1	Dětské centrum Dráček Nehvizdy
MC Permoníček Jílové u Prahy	MC Lidičky, o. s. Lidice	MC Nechanice o. s. Nechanice
MC Jinečáček Jince	RC Tiliánek Lípa	RC Zvoneček Nejdek
Archa 777 Jirkov	Rodinné centrum Kořínky Lipnice nad Sázavou	MC Beruška Nepomuk
Mateřské centrum RADKA Kadaň	MC Klubičko Litoměřice	RC Myšák Neratovice
RC Budiček Kapllice	RC Litomyšl Litomyšl	MC YMCA Neveklov Neveklov
MC Karlovy Vary Karlovy Vary	MC pro rodiny se zdravotně postiženými dětmi Klubičko Litvínov	RC Nová Bystřice Nová Bystřice
RC Kladno Kladno	Rodinné centrum DraHoKaM Lom – Loučná	MC Listek Nové Město na Moravě
MC Kněžice Kněžice	RC Lomnické klubičko Lomnice nad Lužnicí	MC Na záměku Nové Město nad Metují



Mateřské centrum Korálek Nové Město pod Smrkem	MC Domeček YMCA Praha Praha 11-Jižní Město	Nebud' sama, z. s. Rajhrad
Rodinné centrum Provázek Nový Jičín	KC Maják Praha 2	MC Paleček Rakovník
MC Svítání Nymburk	Klub maminek Balónek Praha 4	MC Rampušaček Rokytnice v Orlických horách
Olešnické MC Hastrmánek Olešnice	RC U Motýlků Praha 4	KAŠPÁRKOV o. s. Rosice
RC Heřmánek Olomouc	RC Baráček Praha 4-Hrnčire	Centrum D8 o. p. s. Roudnice nad Labem
Waldorfské mateřské centrum Waldík Olomouc	RC Kamarád Chameleon Praha 5-Zličín	Klub maminek Pohádka Rousínov
RC Provázek Olomouc	MC Studánka Zličín Praha 5-Zličín	MC Čechyňka Rousínov
MC Neškola Opava Jaktař	Mateřské centrum Liška o. s. Praha 6	Rožálek Roztoky u Prahy
MC Ostrůvek Ostrov	MC Řepík Praha 6-Řepy	MC Rozmarýnek Rožmitál pod Třemšínem
RC Sovička Pacov	Klub Rybička Praha 6-Sedlec	Centrum pro rodinu Rudňáček, o. s. Rudná
Rodinné Integroční Centrum, o. s. (CPR Mozaika) Pardubice	MC Ovečka Praha 7	MC Kotátko Rumburk
RC Dubínek, o. s. Pardubice	Kulturní a mateřské centrum Knoflík Praha 9	MC Větrník Rumburk
RC Kašpárek Pardubice	Mateřské centrum a rodinný klub Veselý Čertík Praha 9	MC Jája Rychnov nad Kněžnou
Sluničko – Centrum pro rodinu Pardubice	MC Cirkus Praha 9-Čakovice	MC Mraveniště Říčany
RC Fazole Písek	Mateřské centrum Klubičko Praha 9-Černý Most	MC PUTTI Sázava
MC Plzeňské panenky Plzeň	KRC CoByDup Praha 9-Kbely	MC Petrklíč Sedlčany
MC Barvínek Plzeň	MC Klánovice Praha 9-Klánovice	Centrum pro rodinu M.E.D. o. s. Semily
MC Litínek, o. s. Plzeň	MC Sluníčko Prachatice	Semínko země Semily
Sředisiko křesťanské pomoci – DUHA Plzeň	MC Cipísek Prostějov	Mateřské centrum Slavičín, o. s. Slavičín
CeDR (Centrum dětí a rodičů) Plzeň-Bolevec	KMC Pastelka Protivín	Centrum Ententyky, o. s. Slavkov u Brna
Česká společnost, z. s. Podbořany	MC Kubiček Přelouč Přelouč	Rodinné centrum Zdroj Slavonice Slavonice
RODINA A DÍTĚ – MC Poděbrady Poděbrady	MC Sluníčko Přerov	Spolek Rodičovské centrum Sobík Soběslav
MC MaMiNa Police nad Metují	DUHA KLUB RODINKA Přerov	Babyclub Robinson, o. s. Sokolov
MaTami, centrum pro rodinu o. s. Polička	Centrum pro rodinu Příbram – MC Jablíčko Příbram	OS Brouček Solnice
MC Stonožka Polná	RC Dolní Jirčany DOMEČEK Psáry	RC Čtyřlístek Staré Město
KC Motýlek Praha	Kopretina – centrum pro rodiče s dětmi Radešinská Svratka	CpR Brumlík Stáž nad Nisou
Máta Praha 6	Kopretina – centrum pro rodiče s dětmi Radostín n. Oslavou	MC Beruška Strakonice
Rodinné centrum YMCA Praha 1	Motýlek Rájec – Jestřebí	MC Lodička Strančice
Komunitní centrum Kampa Praha 1		MC Klokánek Strážnice

KRTEČEK, o. s. – mateřské centrum  
Svatobořice-Mistřín

MC Rolnička  
Světlá nad Sázavou

Mateřské centrum Ferda Svitávka, o. s.  
Svitávka

MC Krůček Svitavy  
Svitavy

MC Škvoreček  
Škvorec

MC Žabka  
Štětí

SVČ – Doris Šumperk  
Šumperk

MC Brouček  
Šumperk

Rodičovské centrum RADOST, o. s. Tábor  
Tábor

Rodinné centrum KATka  
Tachov

MDC Maják  
Tanvald

RC Telč  
Telč

Rodinné centrum Studánka  
Tišnov

MC Človíček NEBOJSA  
Trhové Sviny

MC KAROLínka  
Trutnov

Montessori OVEČKA vzdělávací rodinné centrum o. s.  
Trutnov

Rodičovské Centrum Domeček  
Třebechovice pod Orebem

Třebíčské centrum  
Třebíč

Centrum pro dítě a rodinu (Centrum DaR)  
Třebíč

RC Kapřík  
Třeboň

Sluníčko – Mateřské centrum Třinec  
Třinec 5

Centrum pro rodinu Náruč  
Turnov

Rodinné centrum Bouda  
Turnov

MC Motýlek  
Týnec nad Sázavou

MC Ratolest  
Týniště nad Orlicí

Centrum pro rodinu Beruška  
Uherský Brod

MC Uhlíček  
Uhlířské Janovice

RC Klíček

Unhošť

MC Ježeček Uničov  
Uničov

CPR Ovečka  
Ústí nad Labem

Dětský koutek U ZVÍŘÁTEK  
Ústí nad Labem

MC Medvídek  
Ústí nad Orlicí

RC Srdíčko  
Ústí nad Orlicí

Mámy v Úvalech  
Úvaly

Klubíčko Vacenovice o. s. – CpR  
Vacenovice

Valašské Klobouky  
Valašské Klobouky

Kopretina – centrum pro rodiče s dětmi  
Velké Meziříčí

Rodinné centrum Motýlek  
Velké Opatovice

RC Čmelda  
Velký Týnec

Rodinné centrum Havránek  
Veltrusy

RC Semaforáček  
Veselí nad Lužnicí

Školička  
Veselí nad Moravou

MC Oříšek  
Veverská Bítýška

Prátelé KOPRETIN o. s. Vikýřovice  
Vikýřovice

RC Vilémov  
Vilémov

RaMC Bodlína Vimperk  
Vimperk

Rodinné centrum Čtyřlístek  
Višňové u Znojma

Mateřské a rodinné centrum Beruška  
Vízovice

RC Světýlka  
Vlašim

MC Duha  
Vodňany

MC Kopretina  
Vrchlabí

RMC Vsetín  
Vsetín

BERÁNEK VŠESTARY  
Všestary

Rodinné centrum Všetaty- Přívory  
Všetaty

MC Tykadlo  
Vysoké Mýto

MC Radost  
Vyškov

Kučeráček  
Vyškov okr.

Hnízdo, MRC Zábřeh  
Zábřeh

MC Zbirožský kvítek  
Zbítroh

Amálka Zdíkov  
Zdíkov

DOMINO cz  
Zlín

RC Maceška  
Znojmo

MC Setkání  
Zruč nad Sázavou

RC Pohoda  
Žamberk

MC Štěstí, o. s.  
Žandov

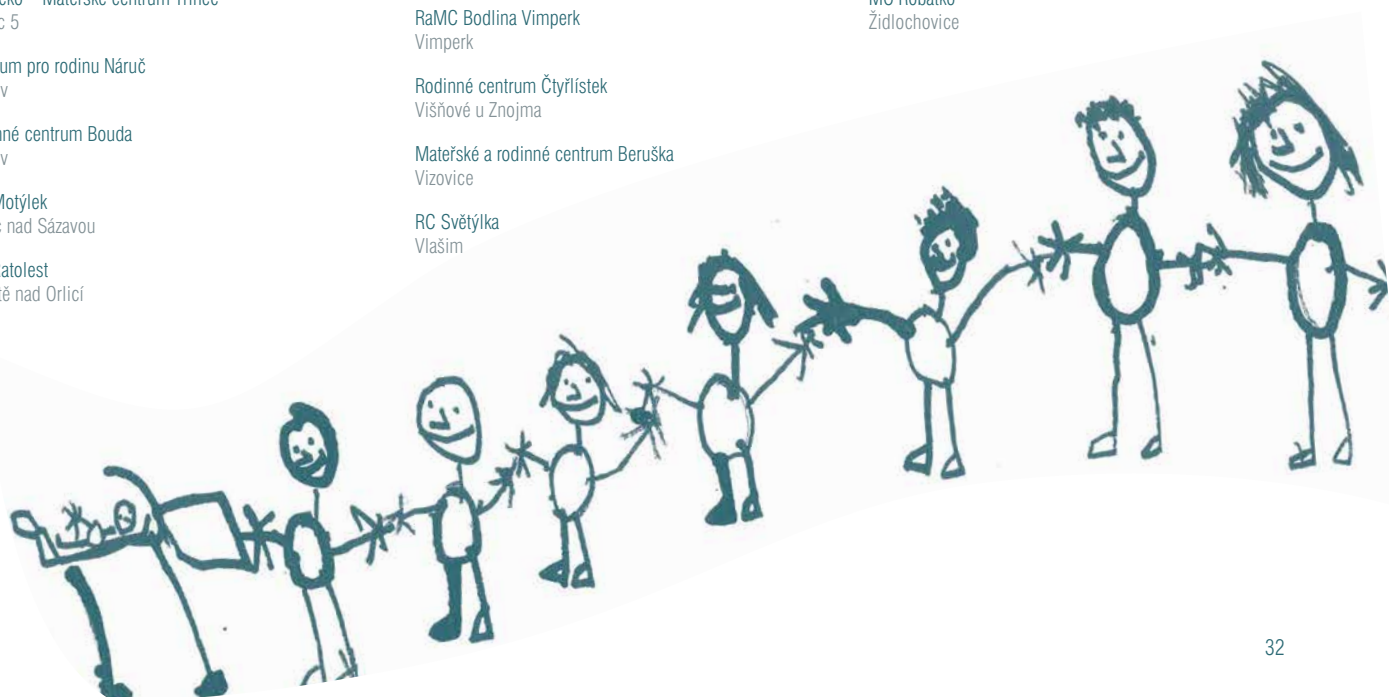
Rodinné centrum Sedmikráska Žatec o. s.  
Žatec

RC Srdíčko  
Žďár nad Sázavou

Kopretina – centrum pro rodiče s dětmi  
Žďár nad Sázavou

Centrum pro rodinu Doubravka  
Ždírec nad Doubravou

MC Robátko  
Židlochovice





## SÍŤ MATEŘSKÝCH CENTER O. S. VÝROČNÍ ZPRÁVA 2014

Schválena prezidiem: 5. 5. 2015

Redakce: Rut Kolínská  
Na textech spolupracovaly krajské  
koordinátorky a projektové manažerky  
Finanční zpráva: Pavlína Novotná  
Korektury: Jiřina Chlebovská  
Ilustrace: děti z mateřských center  
Fotografie: z archivu Sítě MC  
Grafická úprava: Pavel Kodeda  
Tisk: Tiskárna Brouček – [www.tiskarna-broucek.cz](http://www.tiskarna-broucek.cz)  
Datum uzávěrky: 15. 4. 2015

## KONTAKTNÍ A IDENTIFIKAČNÍ DATA

### Síť mateřských center o. s.

Sídlo kanceláře a poštovní adresa:  
Klimentská 34, 110 00 Praha 1  
Telefon: +420 224 826 585  
E-mail: [info@materska-centra.cz](mailto:info@materska-centra.cz)  
Webové stránky: [www.materska-centra.cz](http://www.materska-centra.cz)

Číslo a datum registrace:  
22. 10. 2001, VS/1-1/48336/01-R  
IČO: 2654 5136  
Číslo účtu: 51-0888700287/0100

Statutární zástupkyně:  
Rut Kolínská – prezidentka  
Klára Vlková – 1. viceprezidentka



